

ШВЕЙЦАРЦЫ



НОВЫЙ
СОЛДАТ

№134

Швейцарцы

1300 - 1500

ВОЕННО-ИСТОРИЧЕСКИЙ АЛЬМАНАХ

НОВЫЙ СОЛДАТ

№ 134



Карта Швейцарии. Здесь показаны территории тринадцати округов по состоянию на 1315 год. Жирной линией обведены «лесные округа». Сплошная тонкая линия очерчивает границы других округов. Пунктирная линия указывает границы подчиненных территорий и земель союзников.

В этой книге мы попытались воссоздать, насколько это возможно, костюм и вооружение низших чинов швейцарской армии и описать в общих чертах на основе дошедших до нас изобразительных источников доспехи более состоятельных швейцарцев. Теперь трудно установить, каков был чисто национальный швейцарский костюм, так как в XV веке он подвергся немецкому и итальянскому влиянию. Иностранные образцы облачения, по-видимому, привозили с собой по возвращении на родину представители швейцарской знати, служившие за границей.

На протяжении XIV и XV века европейская военная тактика претерпевала постоянные изменения, в результате которых пехотинец стал основной фигурой в армии, а пехотное подразделение - ее основой. Главную роль в этом процессе сыграла Швейцарская Конфедерация.

Швейцарцы ведут свое происхождение от гельветов, или гельветских кельтов, которые были покорены римлянами и стали подданными Римской империи. Несмотря на вторжения с востока и запада они оставались свободными до XIII века, когда их независимости стала угрожать австрийская династия Габ-

сбургов. В 1291 году три общины с берегов озера Люцерн - Ури, Шуз и Унтервалден - известные как «лесные кантоны» (слово «кантон» обозначает «округ») образовали союз для сопротивления австрийскому агрессору. Эта так называемая «Постоянная лига» положила начало образованию Швейцарской Конфедерации. Союз стал еще более сплоченным после битвы при Моргартене в 1315 году. Договор, подписанный в Рутли в 1291 году, знаменует собой факт рождения Швейцарской Конфедерации.

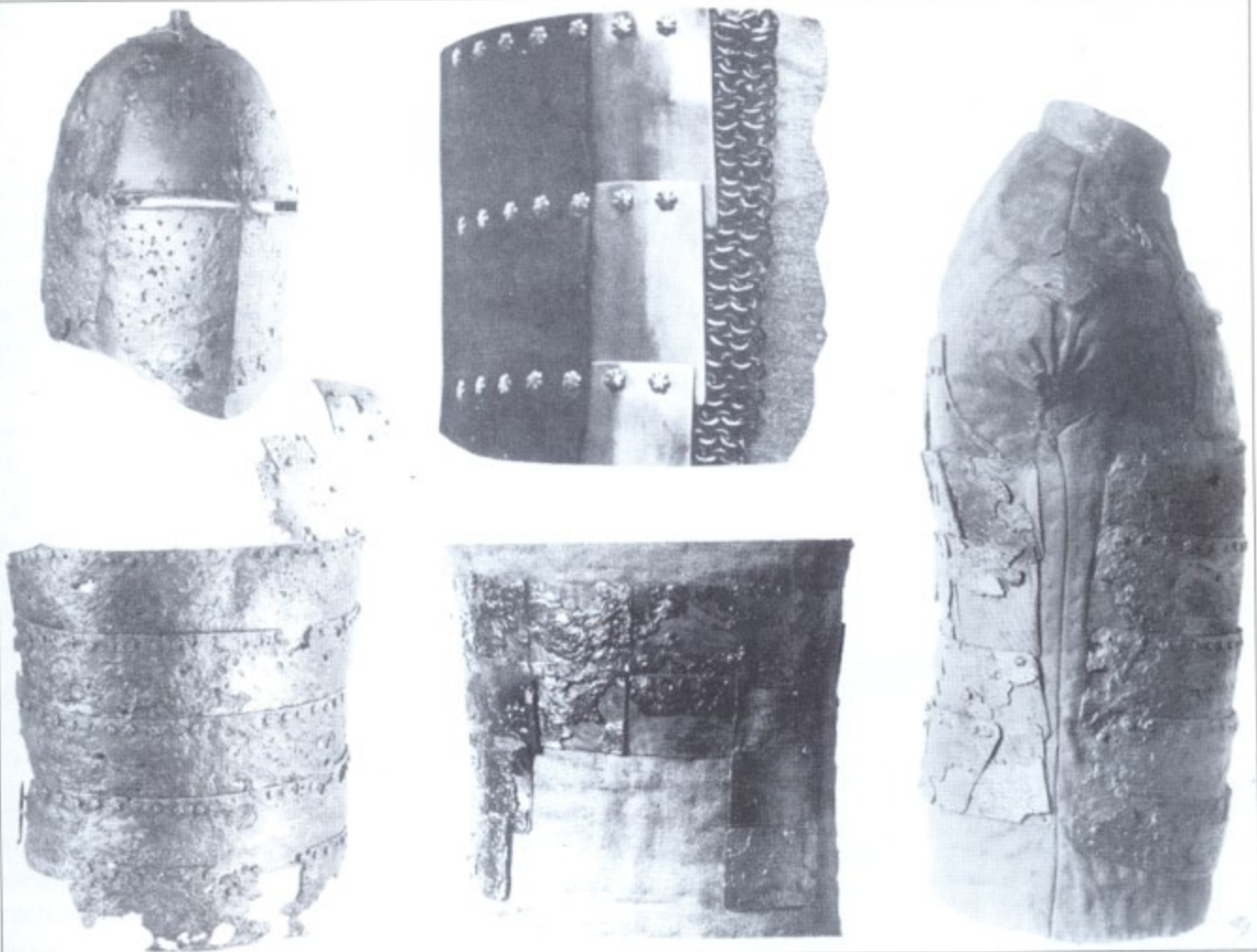
В процессе борьбы за независимость к «лесным кантонам» (или «лесным округам») присоединялись другие округа и общины. К началу XVI века Конфедерация включала в себя 13 территориальных единиц.

В этой борьбе швейцарцы, или «новые римляне» (как позже назвал их Макиавелли), закалились и окрепли. Их армия стала одной из самых мощных. Конные рыцари, которые, как пишет Оман, «в течение нескольких веков топтали население Европы своими лошадьми», в XIV-XV веках встретили достойных противников в лице швейцарских алебардьеров, а позднее и копейщиков. В этой статье мы попытались проследить развитие тактики ведения боя,

а также описать в общих чертах порядок организации швейцарской армии, вооружение и облачение воинов.

Порядок организации швейцарской армии

Одним из преимуществ швейцарцев было то, что они могли вывести на поле боя одновременно огромное количество солдат. Задача была сильно облегчена после введения в середине XV века воинской повинности. Так, во время существования «восьми кантонов» конфедераты могли выставить около 54.000 человек сразу. Количество призывников определялось окружным Советом или местным Советом старейшин. Существовало три корпуса: Аузуг, Лэндвер и Лэндстурм. Аузуг был элитным корпусом, состоявшим из молодых, как правило, неженатых мужчин 18-30 лет. Корпус Лэндвер состоял из мужчин постарше. Они не находились на постоянной службе, но были военнообязанными. Эти солдаты, пребывая в постоянной боевой готовности, оставляли свой дом на время ведения боевых действий. Корпус Лэндстурм вводили в действие лишь в случае крайней необходимости, для чего была разработана специальная система сообщения информации.



Такие шлемы и доспехи носили рыцари второй половины XIV века. Шлем, состоявший из пяти приклепанных друг к другу пластин, носили поверх басцинета и кольчужной накидки. Позже он стал турнирной принадлежностью. Изображенные на рисунке доспехи были широко распространены в течение всего рассматриваемого нами периода. Поверх них надевали сюрко или покрывали их тканью. Пластины перекрывали друг друга и все вместе приклепывались к кожаной куртке, надеваемой под сюрко. Несколько комплектов таких доспехов было найдено в Визби (Готланд). На немецких изображениях XIV века можно видеть огромное разнообразие латных доспехов, обитых тканью, поверх которых надевали сюрко на мягкой подкладке.

Каждый воин был обязан сам приобретать оружие и доспехи, хотя в случае выхода их из строя округ или община брали на себя расходы по ремонту. В городских гильдиях и удаленных общинах местные Советы сами финансировали свои военные подразделения. Каждый воин приносил на сборы провиант на 4-6 дней. Такая система обеспечивала большую самостоятельность. Наемники призывались на службу лишь в крайних случаях.

Список каждого призыва содержал подробные указания, сколько человек должно быть мобилизовано из конкретного города и сколько из отдаленных общин; какое у них должно быть оружие; и кто именно будет командиром конкретного подразделения. Каждая гильдия обязана была выбирать определенное количество людей для службы в Аугсбурге.

Подразделения собирались под знаменем округа, а вся армия - под знаменем

Конфедерации. Знамя находилось у командира, который обычно назначался окружным или военным Советом, состоящим из командиров подразделений. У каждого командира (фельдхауптмана) в штате был секретарь, полевой хирург, повар, палач и вебель, в чьи обязанности входило поддержание дисциплины. Самым важным из должностных лиц, находящихся в подчинении у фельдхауптмана, был лейтенант, который нес знамя во время сражения. При переходе знамени находилось у знаменосца. Цюрихский отряд хранителей знамени состоял из 26 караульных, двух человек из Констафеля и двух человек от каждой из 12 городских гильдий.

Под окружным знаменем собирались малые отряды (обычно насчитывающие от 50 до 150 человек) различных гильдий или общин, выключенных в призывной список. Войска отдельных округов объединялись под общим для

всех знаменем Швейцарии. Оборонительный отряд состоял исключительно из арбалетчиков и стрелков из ручницы. К каждому малому знамени было прикреплено двое караульных. Следующим тактическим подразделением была секция, которая состояла из 10 человек.

Каждое из окружных подразделений было укомплектовано музыкантами - дудочником, барабанщиком, а также играющим на волынке. Платил им, как правило, окружной командир. Некоторые кантоны (т.е. округа), такие, как Люцерн, Ури и Унтервалден, имели огромные боевые рога, по звукам которых можно было их различать.

На сборах все воины приносили клятву на знамени, после чего им зачитывали некоторые параграфы из Военного Кодекса. Основные принципы организации швейцарской армии были изложены в сеппачском договоре 1393 года. Договор устанавливал порядок

взаимодействия между округами. В нем также был сформулирован ряд законов, призванных обеспечивать дисциплину внутри подразделений и контролировать порядок раздела военной добычи.

Выборы командира обычно тоже происходили на сборах. Верховное командование, как правило, поручалось

командиру одного из округов. Командиры малых подразделений избирались Советом старейшин соответствующей общины. Иногда округа предпочитали действовать самостоятельно, и поэтому в некоторых стычках - например, при Морате - совсем не было верховного командующего. В таком случае вопрос

командования решался на демократической основе: командиры всех подразделений перед началом сражения собирались на военный совет для согласования тактики ведения боя. Вероятно, по этой причине рассматриваемый нами период не дал ни одного выдающегося командира. Лишь в схватке под Лопеном у конфедератов появился крупный лидер - Рудольф фон Эрлах.

Вслед за подготовительными мероприятиями и выборами командиров армия обычно разделялась на три части: авангард, центр и тыл. Специальное должностное лицо следило за равнением в рядах. Призывные списки содержали не только имена воинов всех подразделений, но также подробно указывали, какое у них должно быть оружие и какую позицию должен занимать каждый малый отряд по отношению к окружному знамени или знамени Конфедерации.

На следующем примере можно убедиться, насколько подробны были эти списки. Перед нами призывной список № 1748, в котором указано, сколько арбалетчиков гильдии города Констафеля должна была выставить против округа Шуз во время давней цюрихской войны 1442-43 гг.:

Гильдия Констафеля

Иоганн Свенд: командир.

Якову Бену и Пентели Хегнову поручается хранение знамени Констафеля.

Свеглер эн Оттенбах назначается командиром отряда арбалетчиков следующего состава:

Эрхарт Туг

Ульрих Мозер

Руди Болдингер

Ганс Сиденфаден

Кунрат эм Вазен

Зигмунд Грэф

Руди Имбах

Вердер Гейне Вебель

Ули Гелтер

Ганс Зеллер

Винамт Золлер

В заключение Гансу Свенду, как командиру, дается наказ расположить воинов тремя рядами по левую сторону от знамени.

Тактика ведения боя и военные кампании

Тактика ведения боя швейцарской пехотой во время войны за независимость подверглась значительным изменениям. Время, за которое произошли перемены можно условно разделить на три периода: первый - от стычки в Мор-



Первая из дошедших до нас алебард датируется примерно 1315 годом. Предположительно, она использовалась во время сражения под Моргартеном. Но именно в битве под Семпачем пехота переменяла тактику ведения боя. Ранние образцы алебард состояли из древка длиной 1,8 метра, которое изготавливали из ясеня. На конце алебарды располагался большой нож (орудие, напоминавшее удлиненный топор), крепившийся к древку с помощью двух проушин. В некоторых случаях слегка изогнутая алебарда с крюком крепилась посредством отдельных петелек. Ею отражали удары, а также сбрасывали рыцарей с седла. Простая алебарда, применявшаяся в битве под Семпачем, была несколько усовершенствованным вариантом изображенной на рисунке. У нее было два дополнительных выступа спереди и сзади раструба, прикрепленных к древку для усиления действия. Первые образцы более походили на топоры с коротким острием. Округлая форма древка со временем была заменена многогранной для более удобного захвата. У поздних образцов алебард XV века острая часть была меньшего размера, а единственный крюк находился сзади лезвия, как изображено на данном рисунке. Алебарда весила 2,5-3 кг.

Надгробная плита Вальтера фон Хохенклингена, погибшего в битве под Семпачем в 1386 году. Вальтер фон Хохенклинген является великолепным образцом типичного рыцаря конца XIV века. Обратите внимание на накидку на мягкой подкладке, надетую поверх кольчуги; кинжал, подвешенный горизонтально чуть ниже бедер (на линии паха) и пряжки с внутренней стороны ног для пристегивания поножей. С правой стороны к пластине прислонено копье.

гартене (1315 г.) до Арбеда (1422 г.), второй - от битвы при сент-Якоб-ен-Бире (1444 г.) до свабианской войны (1499 г.), третий - период после итальянских войн первой четверти XVI века.

На ранних этапах тактика ведения боя состояла из очень простых, но крайне эффективных приемов, впервые примененных в стычке при Моргартене.

Моргартен, 1315 год

Шуц был одним из первых среди «лесных кантонов», начавших отстаивать свою независимость от Габсбургов. В 1315 году он спровоцировал нападение враждебной стороны путем ограбления укрепленного монастыря Эйнседелн. Встретившись с объединенными силами австрийцев в количестве 9.000 воинов (среди которых было 2.000 конных рыцарей) под командованием Леопольда I, воины округа Шуц отступили, укрывшись за земляными укреплениями, огражденными частоколом. Леопольд знал об этой системе обороны. Он решил вести наступление в самом слабом месте, которым являлось ущелье Моргартен. Воины кантона Шуц, полностью отрезанные от внешнего мира, располагали всего 1.300 воинов, включая 300 союзников из округа Ури и небольшой отряд в 100 человек из округа Унтервальден.

Австрийская армия подошла к ущелью, выстроившись в длинную колонну, во главе которой шествовали рыцари. Подойдя к теснине, австрийцы обнаружили, что путь прегражден. Они вынуждены были свернуть резко влево и проследовать по узкой тропинке. Однако, скоро колонна наткнулась на еще одно препятствие: возле деревушки Шафтетен небольшой отряд округа Шуц упрямо пытался сдержать продвижение австрийского авангарда. Приостановив наступление, воины Шуца успешно выполнили первый пункт своего тактического плана, так как колонна австрийцев на глазах превратилась в



неподвижную беспорядочную массу. Вслед за этим небольшой отряд округа Шуц спустился со склона холма и отрезал авангард противника от основной пехотной части армии, завалив стволами деревьев путь, проходящий по узкой тропинке. Почти сразу швейцарцы пошли в наступление. Спустившись с заросшего лесом холма, они обрушили град камней на запертых в ограниченном пространстве австрийцев; затем пустили в ход алебарды и топоры. Результатом этих действий была всеобщая

паника, охватившая неприятеля. Австрийцы были загнаны в болото уничтожены. Около 2.000 из них, преимущественно рыцарей, встретили там свою смерть. Потери воинов округа Шуц были незначительны.

Стычка в ущелье Моргартен продемонстрировала отсутствие у «лесных кантонов» уважения к рыцарскому кодексу чести. Швейцарцы опровергли распространенное мнение о том, что реальные сражения должны разыгрываться по правилам рыцарских турни-

Облачение ранней эпохи. Период от битвы под
Моргартеном до битвы под Нафелем.





А-3. Этот рисунок основан на скульптурном изображении 1390 года. На войне мы видим басцинет, кольчужную накидку, металлические рукавицы и верхнее платье на мягкой подкладке, которое было распространено в ту эпоху. Акетон - предмет одежды, похожий на рубашку, изготовлялся из клееного холста, набитого хлопчатником и прошитого по долевой. Такое одеяние было жестким и неудобным, но давало некоторую защиту. Гамбезон был еще одним видом верхнего платья на мягкой подкладке. Его делали из грубого полотна, подбивали куделью или ветошью и простегивали. У гамбезона были короткие, широкие рукава. Иногда он был безрукавым, но с широким жестким воротником. В этом случае его носили как жилет.

А-4. Рядовой пехотинец (вид костюма сзади).

Обратите внимание на металлическую шапочку на голове у пехотинца и топор для полевых работ. Шерстяные рейтузы пришивались к камзолу. В противоположность распространенному мнению, шерстяная ткань была достаточно эластичной. На рисунках того времени часто изображались люди в рейтузах, выполняющие какие-либо работы. Шнурки с наконечниками (заменившие пуговицы), пришитые к рейтузам сзади, изображали развязанными. Так как эти шнурки часто рвались, на одежде рядовых пехотинцев их было всего несколько штук или не было совсем, особенно сзади. Солдаты часто отвязывали рейтузы, скатывали и опускали до колен. Иногда одевали короткие рейтузы, которые подвязывали под коленом. Зачастую пехотинцы воевали босыми, как это были в битве при Стоссе.

А-5. Группа рядовых солдат с простыми алебардами различных форм.

Обратите внимание на знамя Гларуса, под которым швейцарцы шли в бой под Нафелем в 1388 году.

ров. Внезапность нападения и умелое использование топографических особенностей местности стали основными факторами успеха тактики швейцарцев. Впрочем, эти приемы тоже не гарантировали успеха, как показало сражение под Лопеном.

Лопен, 1339 год

Битва под Лопеном явилась результатом войны между округом Берн и феодальным союзом Фрибурга, Бургундии и множества относящихся к ним герцогств. Кантон Берн, озабоченный ус-

Очень трудно сегодня восстановить детали одежды простого пехотинца, используя швейцарские документы и рисунки того времени. Поэтому мы обратились к европейским источникам и по ним уточнили фрагменты облачений, где это было необходимо. Мы пришли к выводу, что в то время соседствовали между собой несколько стилей. Но все сведения и рисунки, приведенные в этой книге, взяты нами исключительно из летописей. Рукописи Шиллинга и Шахтлана изображают швейцарских пехотинцев несколько более богато и празднично одетыми, что это было на самом деле.

А. Облачение ранней эпохи. Период от битвы под Моргартемом до битвы под Нафелем.

А-1. Арбалетчик в битве под Лопеном и Семпачем.

На арбалетчике мы видим шляпу в виде котелка с прорезями на полях для улучшения обзора. Шлем, одетый поверх капюшона с пуговицами, пристегнут ремешком с пряжкой. Его облачение состоит из простых шерстяных рейтуз и толстовки, поверх которой надета кольчужная рубашка с короткими рукавами. Крючок на ремне, опоясывающем талию, предназначен для зарядки арбалета. Поставив ногу в стремя (или скобу) арбалетчик наклонялся, зацеплял тетиву крючком, затем, распрямляясь, закреплял ее. Рейтузы в ту эпоху имели отдельные штанины.

А-2. Копейщик.

На войне мы видим шляпу в виде котелка. Она надета поверх капюшона и застегнута на ремень у подбородка. Толстовка сделана из шерсти. Обратите внимание на швейцарский нож и топор, висящие на поясе, а также на короткое копье. Рейтузы у солдата спущены до колен, видимо, из-за жары.



Два верхних рисунка. Басцинет с назальной пластиной. Такие шлемы во множестве можно встретить на изображениях из Германии. Этот вид шлема давал широкий обзор, но слабую защиту. Под кольчужной накидкой находится толстая мягкая подкладка.

Нижний рисунок. Басцинет с подвижным забралом. Этот образец является промежуточным звеном между шлемом с назальной пластиной и шлемом с вращающимся вокруг стержня забралом. В последней четверти XIV века верхняя часть шлема все больше подвигалась к затылочной. К началу XV века профиль затылочной части шлема представлял собой почти вертикальную линию. Обратите внимание на дырочки у нижнего края шлема, за которые подвешивалась кольчужная накидка.

тановлением преграды между собой и агрессорами, приступил к военным действиям, захватив крепость и город Лопен. В 1339 году 12-тысячная армия Фрибурга и Бургундии осадила город. Берн в свою очередь обратился за помощью к «лесным кантонам», которые прислали подкрепление в 450 человек. К ним присоединились еще 450 человек из Симменталья и Хаслителя. Солотурн, для которого также была реальной угрозой нападения, прислал 18 конных

рыцарей. Подкрепление увеличило войско Берна до 6.500 человек. Швейцарцев можно было отличить по белым крестам, нашитым на одежде каждого воина. Возле Брамберга - деревни, расположенной к востоку от Лопена, швейцарцы выстроились в две колонны. При этом «лесные кантоны» оказались напротив бургундских конных рыцарей, находящихся с левого фланга швейцарцев. Армия Берна стояла напротив пехотного войска Фрибурга. Сразу после

начала сражения «лесные кантоны» были сильно потеснены бургундскими рыцарями. В это время воины Берна готовились отразить удар наступающей на них пехоты Фрибурга. Незадолго перед тем, как две этих колонны столкнулись, командир Берна приказал своим солдатам подойти поближе к противнику и забросать его камнями. Тактическая уловка состояла здесь в том, чтобы поколебать ряды неприятеля и облегчить дальнейшую задачу алебардщикам и

В и С. Большие и малые знамена.

Большинство знамен и флагов, изображенных здесь, скопировано с фотографий оригиналов, огромное количество которых сохранилось в швейцарских коллекциях. Рисунки не систематизированы. Нужно помнить, что способы геральдической росписи менялись в течение рассматриваемого периода, поэтому среди изображений нет единого стиля в отличие от поздней геральдики. Рисунки различны в зависимости от мастерства и фантазии художника или вышивальщицы. На знаменах и щитах, несколько отличающихся по композиции рисунка, можно видеть много изображений быков, медведей и львов. В XV веке для геральдических композиций стали использоваться весьма искусно сделанные и богатые материалы.

1. Знамя Цюриха. Участвовало в бургундской войне.

2. Знамя округа Шуз. Однотонное красное знамя присутствовало в битве под Семпачем и Моргартемом. Оно сохранилось до наших дней. В верхнем углу знамени, рядом с древком, была вышита сцена распятия. Под этим знаменем швейцарцы сражались в битве при Сундге, Вальдишуте, Грэндсоне и Муртене. Летописи отмечают, что у солдат из округа Шуз, когда они воевали в чужих владениях, было еще одно знамя - с белым крестом. Впервые такое знамя с небольшим белым крестом вместо сцены распятия в левом верхнем углу упоминается в 1475 году. Оно было у воинов округа Шуз во время перехода к Басле.

3. Обвалден, бургундская война.

4. Фрибург, 1410 год, бургундская война.

5. Знамя Винтертура, 1405 год. Знамя было захвачено воинами округа Апензел в битве при Стоссе в 1405 году.

6. Малое знамя Нидвалдена. Присутствовало во время сражения под Семпачем.

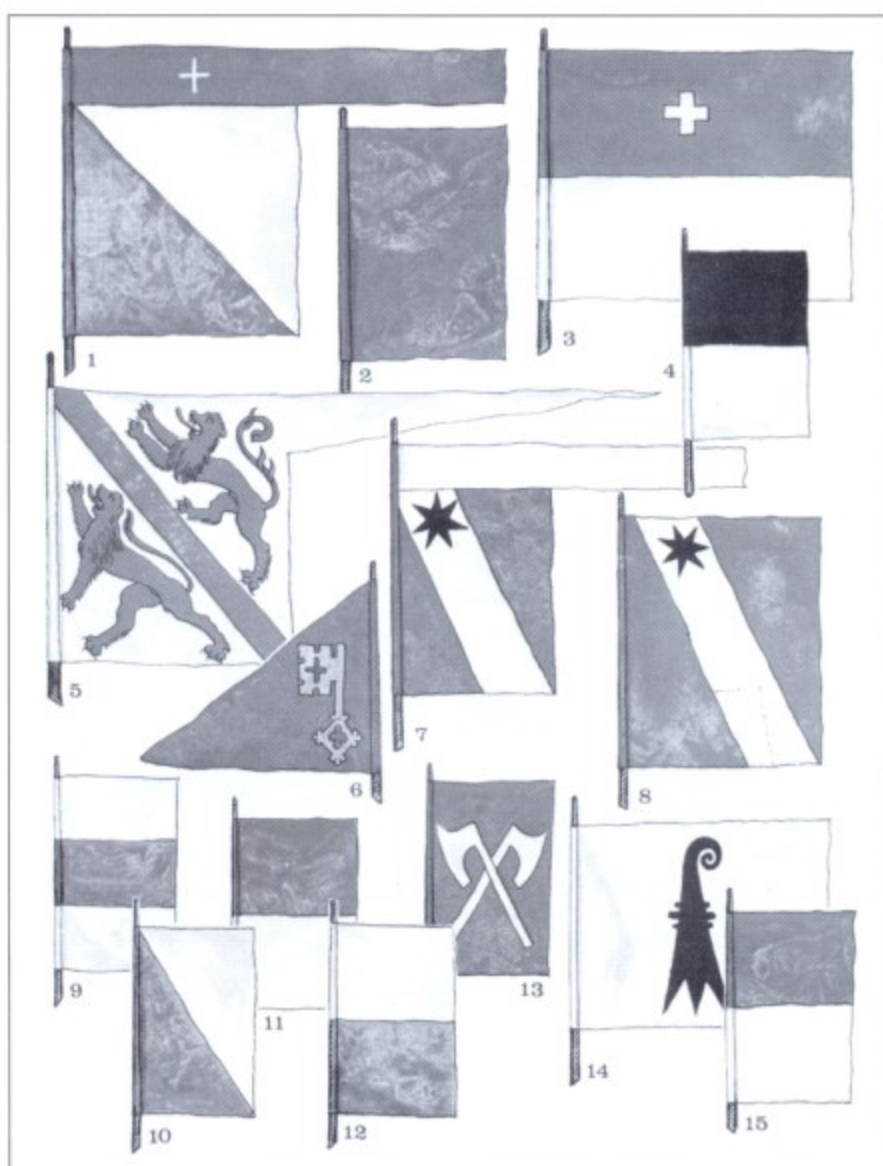
7. Знамя Туна, присутствовавшее в сражении при Морате в 1476 году. Изображенная на знамени звезда перед битвой была черного цвета. Мужество, проявленное подразделением Туна, воевавшим в составе авангарда, позволило после битвы изменить цвет звезды на золотой. Обратите внимание на длинную узкую полоску сверху.

8. Знамя Туна, 1400 год. Два настоящих знамени подразделения Тун находятся в городском замке по сей день.

9. Знамя округа Зуг (из рукописи Шиллинга).

10. Знамя округа Цюрих (из рукописи Шиллинга).

11. Знамя округа Солотурн (из рукописи Шиллинга).



12. Знамя округа Люцерн. Оригинал знамени, участвовавший в битве под Моратом, сохранился до наших дней.

13. Бейль (из рукописи Шиллинга). На дошедшем до нас знамени топоры черного цвета, только рукоятки и края лезвий белые.

14. Знамя Басле.

15. Знамя Унтервальдена (из рукописи Шиллинг).

16. Герб Рудольфа фон Эрлаха, командовавшего швейцарской армией под Лопеном.

17. Герб фон Бубенберга. Адриану фон Бубенбергу (1431-79 г.г.) более, чем кому-либо, конфедераты обязаны победой при Морате: его предусмотрительности и упорному сопротивлению при осаде города армией Чарльза. Фон Бубенберг совместно с фон Дейсбахом командовал армией в битве под Белинзоном в 1478 году.

18. Герб Ганса фон Холвилла (1433-1504 г.г.), одного из командиров Берна в битве под Грэндсоном. Командовал авангардом в битве при Морате. В 1480 году поступил на службу к французскому королю Луи XI. Командовал подразделением во время свабийской войны в 1499 году.

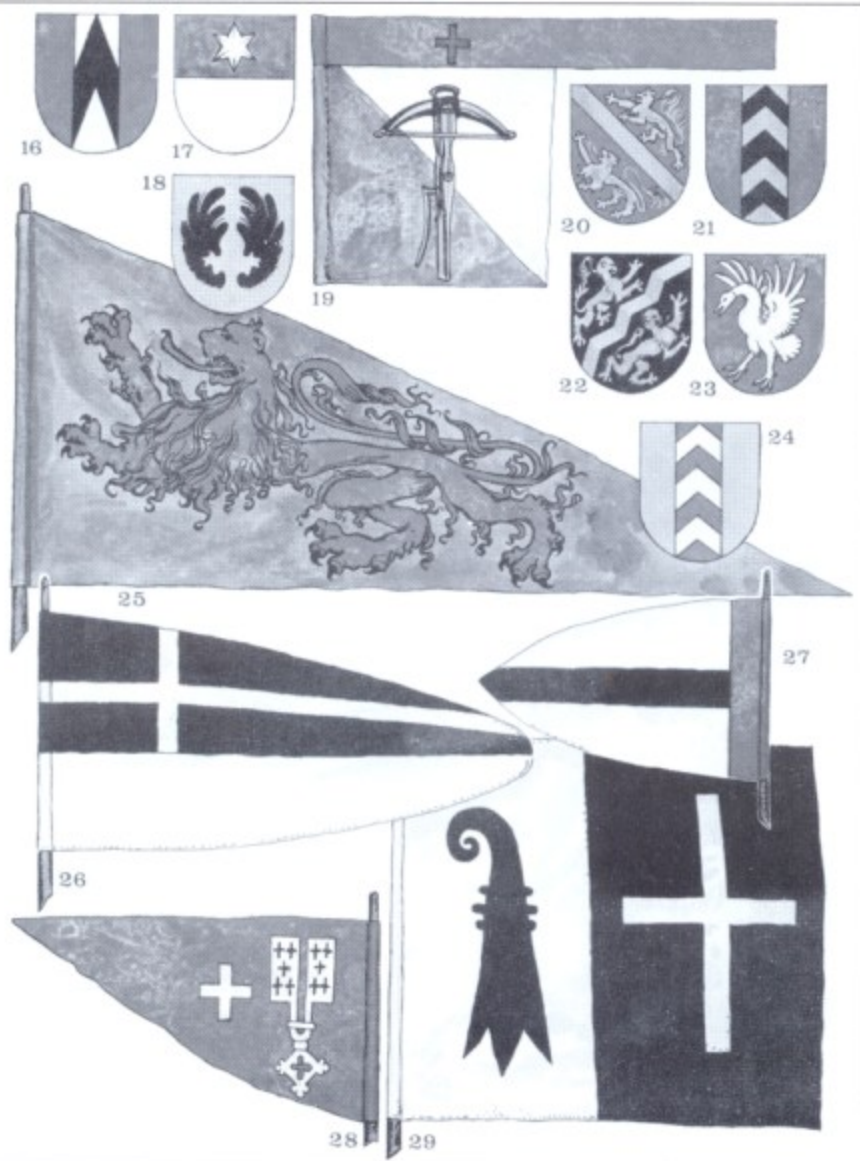
19. Знамя Цюриха с изображением перевернутого вверх ногами арбалета, 1512 год.

20. Герб Грэфа фон Кибурга (1466-70 г.г.).

21. Герб Грэфа фон Валенгина. Сражался против швейцарцев под Лопеном.

22. Герб Никлауса фон Дейсбаха (1442-1517 г.г.). Член Совета Берна. Принимал участие в сандгской кампании 1468 года, а также командовал подразделениями конфедератов в битвах при Грэндсоне и Морате. В 1478 году присоединился к командованию вооруженными силами швейцарцев под Белинзоном.

23. Герб Питера фон Грейерса - давнего врага Берна. В сражении под Грэндсоном он участвовал в качестве союзника.



24. Герб Графа фон Нюенбурга (Нюшатель), 1350 год. Нюенбург сражался против швейцарцев под Лопеном.

25. Малое знамя города Бремгартен (вторая половина XV века).

26. Малое знамя округа Аппенцель.

27. Малое знамя города Бадена, XV век.

28. Малое знамя Нидвальдена, XV век.

29. Малое знамя корпуса Аугсбургских войн. Оба рисунка были изображены на холщевом знамени.

меченосцами. Однако, вид отступающих метателей камней, просачивающихся через первые ряды передовой позиции, расстроил тыл колонны Берна. В результате несколько сотен человек бежали, исчезнув в близлежащем лесу.

Первые ряды, кажется, не слишком сильно были обеспокоены таким дезертирством, так как алебардщики, тут же выстроившись клином, глубоко врзались в центр колонны Фрибурга. В жестокой рукопашной схватке, последовавшей за этим, воины Фрибурга были наголову разбиты. Бернзцы (т.е.

воины округа Берн) не стали преследовать отступавших в беспорядке врагов. Вместо этого они поспешили на помощь своим товарищам из «лесных кантонов», находившимся в затруднительном положении. Бургундские рыцари очень скоро обнаружили себя в кольце окружения. Под напором фланговой атаки бернзцев они бросились враспынную и были один за другим легко уничтожены швейцарскими пехотинцами.

Сражение под Лопеном продемонстрировало возможности швейцарцев в боевых действиях на открытой местности. Затруднительное положение, в котором оказались «лесные кантоны» из-за бургундских рыцарей, показало, что алебарда - неподходящее оружие для отражения массированной кавалерийской атаки. Швейцарцы хорошо усвоили уроки Лопена. В схватке при Семпаче армия противника была поставлена в такое положение, которое вынудило рыцарей врага сражаться спешенными.

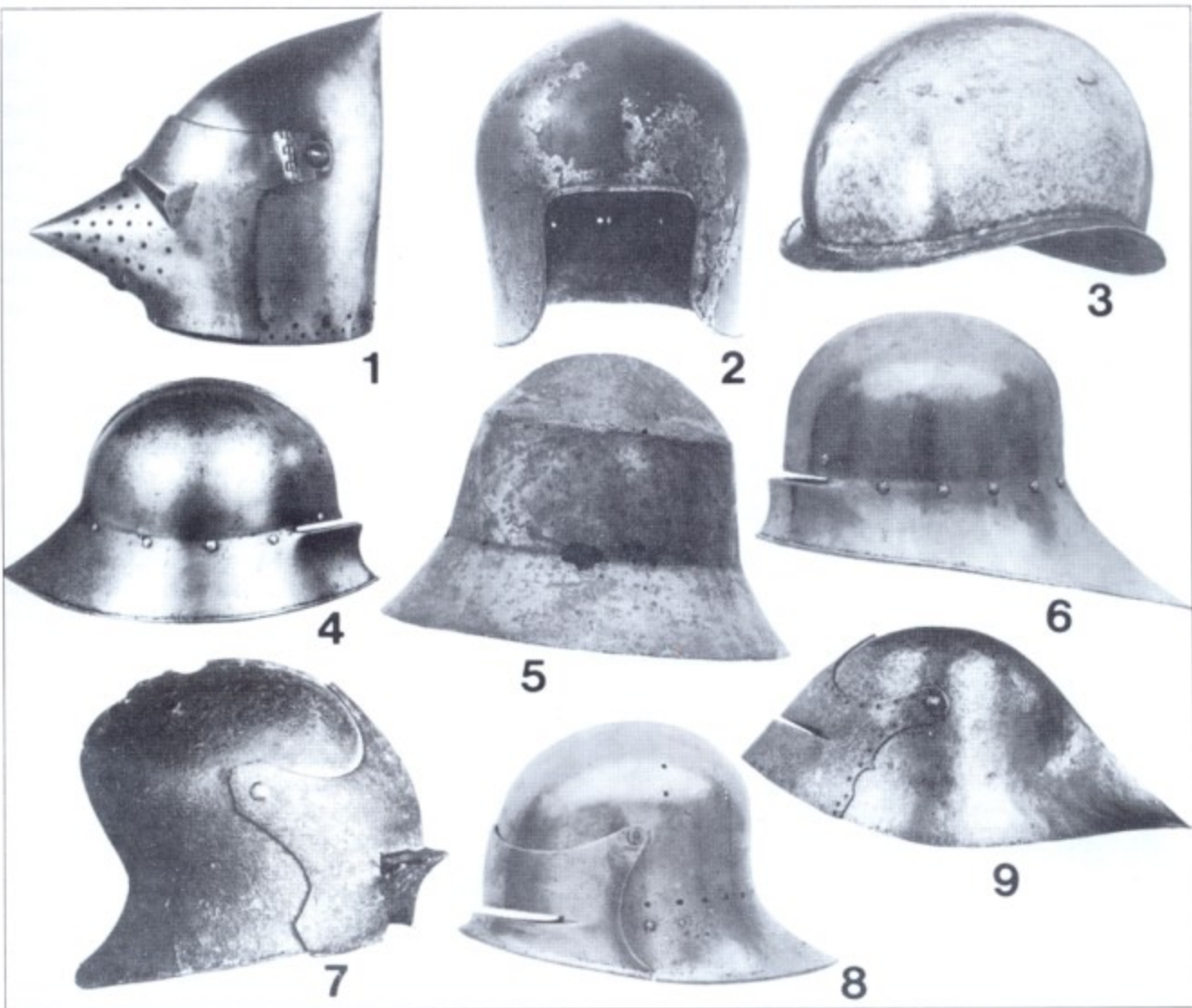
Сражение под Семпачем является одной из самых важных битв в истории Швейцарии - и благодаря решительности одержанной победы, и благодаря тем обстоятельствам, из-за которых алебарда стала основным оружием швейцарцев.

После смерти императора Карла династия Габсбургов поделила владения. Западные подступы к Австрии были переданы юному герцогу Леопольду III, вновь заявившему права дома Габсбургов на земли Швейцарии. Этим он навлек на себя яростный гнев конфедератов, к которым в это время присоединились еще пять округов (кантонов): Люцерна (1332 г.), Цюрих (1351 г.), Зуг и Гларус (1352 г.), Берн (1353 г.). После начала в декабре 1385 года военных действий между Люцерной и австрийской крепостью Ротенбург была объявлена война. К середине 1386 года Леопольд собрал внушительную армию из 4.000 рыцарей и наемников и стал готовиться к походу.

Конфедераты были осведомлены о передвижениях войска Леопольда. Они быстро собрали армию в 1.600 человек из Люцерны и трех «лесных кантонов». Обе армии встретились около деревушки Хилдесрейден, расположенной к северо-востоку от Семпача. Здесь две главные колонны австрийцев встретились со швейцарским авангардом, спешащим занять выгодную позицию на местности. Как только это произошло, ни одна из сторон не успев завершить построение, необходимое перед началом битвы, вынуждена была вступить в бой.

Швейцарцы достигли своей цели, так как Леопольд приказал своим юным рыцарям из авангарда спешиться. Но он сделал это не только из-за физических особенностей местности. Герцог хотел доказать, что пеший рыцарь с копьем может успешно противостоять воинам с алебардами. Швейцарцы выстроились клином.

В первой половине дня начался бой. Атака спешенного австрийского авангарда нанесла значительный урон первым рядам подразделения Люцерны. В числе прочих погиб командир Петерман фон Гундолдинген. Скоро преимущество австрийского копья стало очевидным. Увидев неэффективность лобовой атаки, командиры швейцарцев приказали армии перестроиться: задняя часть левого фланга клина растянулась, чтобы отразить фланговую атаку австрий-

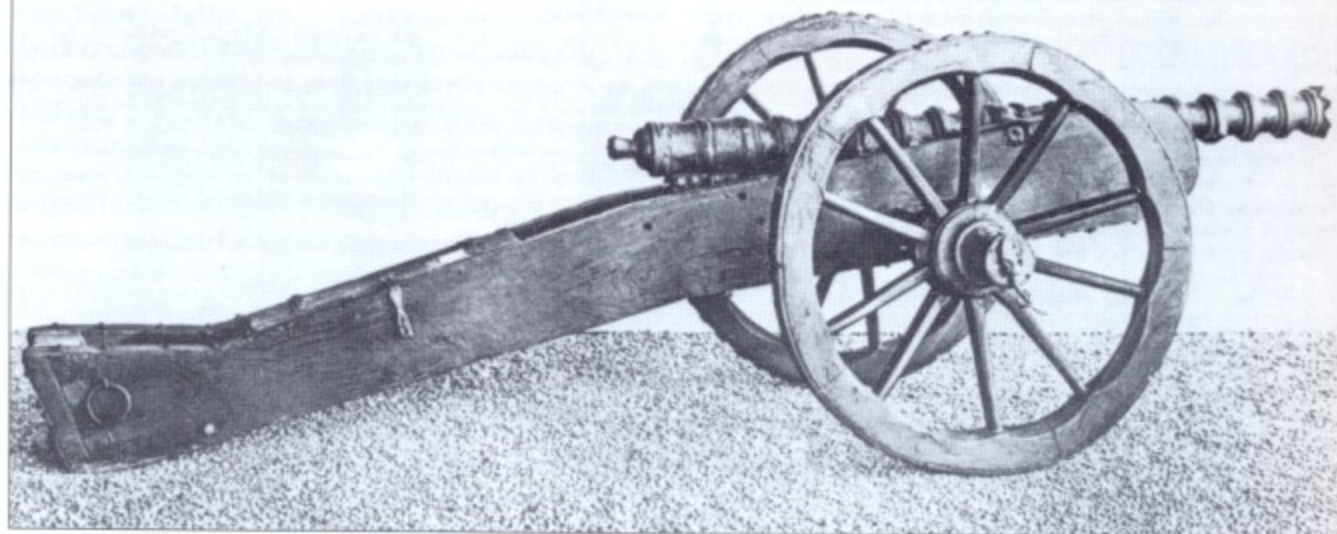


Трудно провести точную классификацию шлемов рассматриваемого нами периода, так как одни и те же детали шлемов можно встретить в самых разных комбинациях. Некоторые шлемы получили распространение задолго до изучаемой эпохи и находились в употреблении как во время, так и после нее. Лишь зажиточные граждане могли приобретать высококачественные, а следовательно, дорогие доспехи. Рядовые солдаты, а также командиры низшего ранга носили одни и те же доспехи очень долго, до полного выхода их из строя.

- (1). Басцинет, 1390 год. Следующая ступень развития открытого басцинета. В данном случае к нему добавлено подвижное забрало. Кольчужная накладка отсутствует.
- (2). Барбют XV века, Милан. Плотнo прилегающий к голове шлем. Этот вид шлема подобен греческой каске. Некоторые экземпляры этого типа оставляют большую часть лица открытой, другие имеют неподвижные назальные пластины.
- (3). В летописи Шиллинга есть много изображений рядовых швейцарских солдат с круглыми металлическими шапочками на голове. Такие шлемы часто покрывали краской или тканью. Сверху надевали тюрбаны с перьями. Изредка на шлемах изображали швейцарский крест. Экземпляры, не имевшие полей, снабжались дискообразными пластинами, защищавшими уши. Их крепили к бокам шлема с помощью коротких ремешков.
- (4). Немецкий саллет, 1450-60 г.г. Выкован из цельного куска металла. В швейцарских летописях исследуемого нами периода есть шлемы самых разных форм: от барбю-

та до шлема-котелка и саллета. У многих шлемов была пластина, защищавшая подбородок. Более сложные (а значит - более дорогие) конструкции шлемов могли приобретать достаточно состоятельные люди.

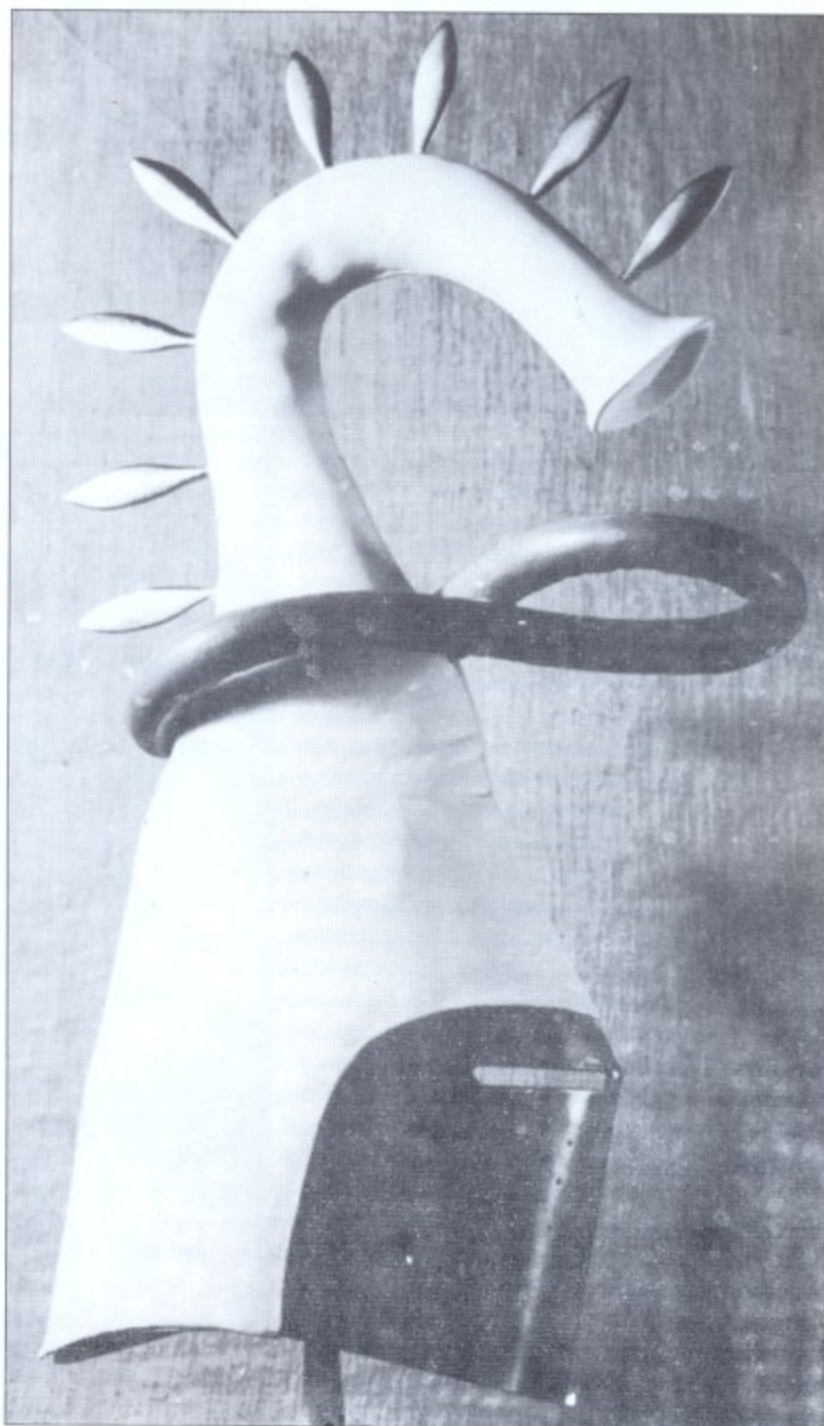
- (5). Швейцарский шлем-котелок был одним из самых популярных в течение всего изучаемого нами периода. Этот вид имел очень много разных форм. У глубокого шлема-котелка в полях были прорезы для глаз. Изображенный здесь экземпляр найден в озере Морат.
- (6). Немецкий саллет, 1490 год. Этот шлем был очень популярен в конце XV века. У одних саллетов были забрала, у других они отсутствовали. Такие шлемы часто украшались перьями.
- (7). Саллет, вероятнее всего изготовленный в Милане, 1450-70 г.г.
- (8). Французский (или бургундский) саллет периода до 1480 года. Обратите внимание на отверстия, предназначенные для заклепок, державших подкладку. Вообще, все шлемы имели обивку или мягкую подкладку, часто с резинкой внутри для более плотного прилегания подкладки. Для большей устойчивости шлем застегивался ремнем с пряжкой у подбородка.
- (9). Немецкий саллет (так называемый «черный саллет»). Поверхность этого шлема оставляли такой, какой она выходила из-под молота наковальни, - грубо обработанной, неровной и шершавой. Отсюда название «черный саллет». Носили их преимущественно тяжелооруженные всадники. Такие шлемы часто покрывали краской или тканью.



Длинноствольные артиллерийские орудия стали появляться в начале XV века, когда опытные в своем деле артиллеристы стали понимать, что точность попадания тем выше, чем меньше калибр ядра и чем длиннее ствол пушки. В больших орудиях камера, где происходил взрыв пороха, была сужена для того, чтобы сконцентрировать силу взрывной волны. Изначально стволы пушек ковались из железа, но к 1440 году их стали делать из меди и бронзы. Ствол крепился к лафету железными обручами во избежание разрыва. Изображенная здесь пушка-кальверин (culverin) была захвачена конфедератами в сражении при Муртене, а потом, вероятнее всего, использовалась во время свабианской войны в битвах против ландскнехтов Максимилиана. Длина ее ствола - 2,17 метра, калибр - 80 мм, длина лафета - 3,75 метра. Прицел поднимали с помощью деревянных клиньев. Другие пушки-кальверины имели более сложные механизмы, например, изогнутое деревянное устройство для наведения на цель. Оно располагалось сзади лафета, состоявшего из двух частей, верхняя часть которого закреплялась с помощью шкворня, вставляемого в одно из отверстий механизма наведения на цель.

цев. Прибытие подкрепления из корпуса Ури придало швейцарцам сил. Вслед за этим конфедераты закрепились на плацдарме рядом с передовыми позициями австрийцев. Как повествует летопись, это произошло благодаря подвигу солдата под именем Винкелрид, который бросился на австрийское копье, схватившись за древко и отведя в сторону его острый конец. В образовавшийся прорыв тут же ринулись швейцарские алебардчики и нанесли огромный урон силам австрийцев. Видя это, Леопольд приказал второй колонне нанести

На этой фотографии вы видите реконструированный шлем с гребнем, принадлежавший рыцарю из округа Басле. Имя рыцаря - Ритер фон Мадели.





частоколом. Под Нафелем эта система обороны была легко прорвана австрийцами. Подразделение Гларуса, благоразумно отступив к холму, возвышавшемуся над деревней, забросало камнями и метательными снарядами австрийцев, находящихся внизу. Последовавшая за этим атака принесла швейцарцам победу. В битвах при Вогелинсеге и Стоссе земляные сооружения, обнесенные частоколом, были намеренно оставлены без обороны, чтобы заманить в ловушку авангард австрийской и сент-Гелленской армий. Вогелинсег и Стосс очень напоминают битву при Моргартене по простоте и эффективности приемов ведения боя. Так как политические устремления кантонов вышли за пределы их собственных территорий, топографические особенности местности и многочисленные частоколы не могли больше помочь швейцарцам во время военных предприятий. Швейцарцы поняли ограниченный характер своей тактики в битве при Арбеде.

Арбеде, 1422 год

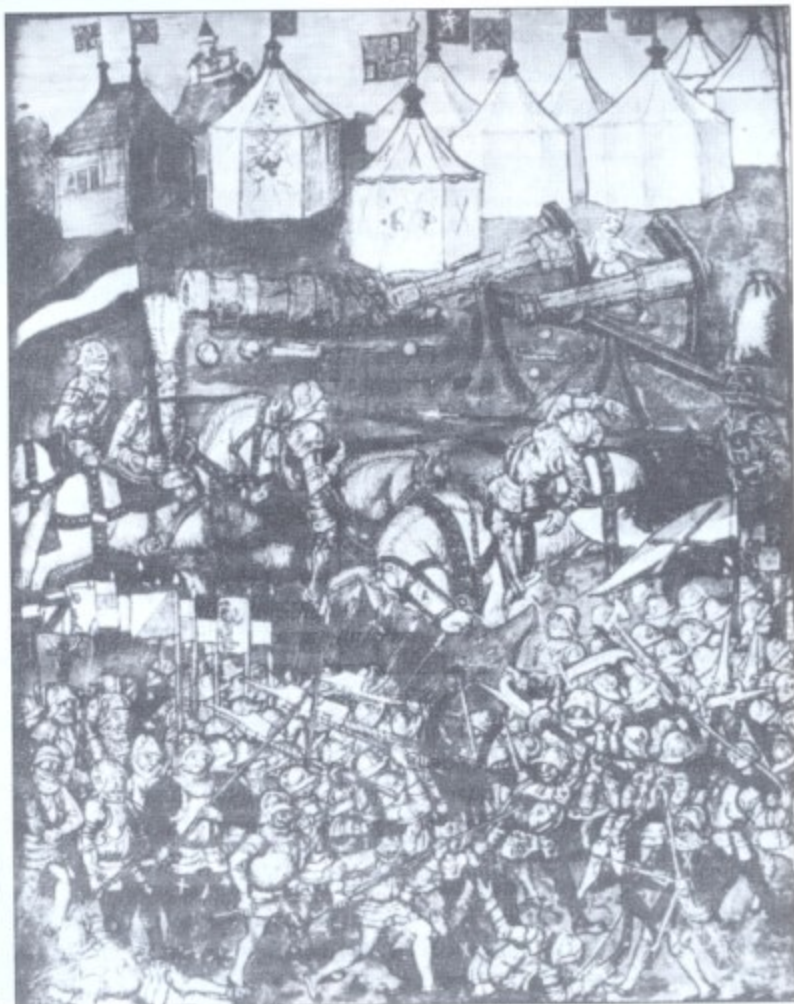
Битва при Арбеде произошла в результате политических и экономических требований, предъявляемых округами Ури и Унтервальден к городу Белинзона, расположенному рядом с Миланом. Озабоченный сохранением контроля над этим городом, Милан выслал отряд солдат под командованием кондотьера Кармагнолы. Узнав об этом, швейцарцы быстро собрали армию в 2.500 человек и после неудачного штурма разбили лагерь к северу от города. 30

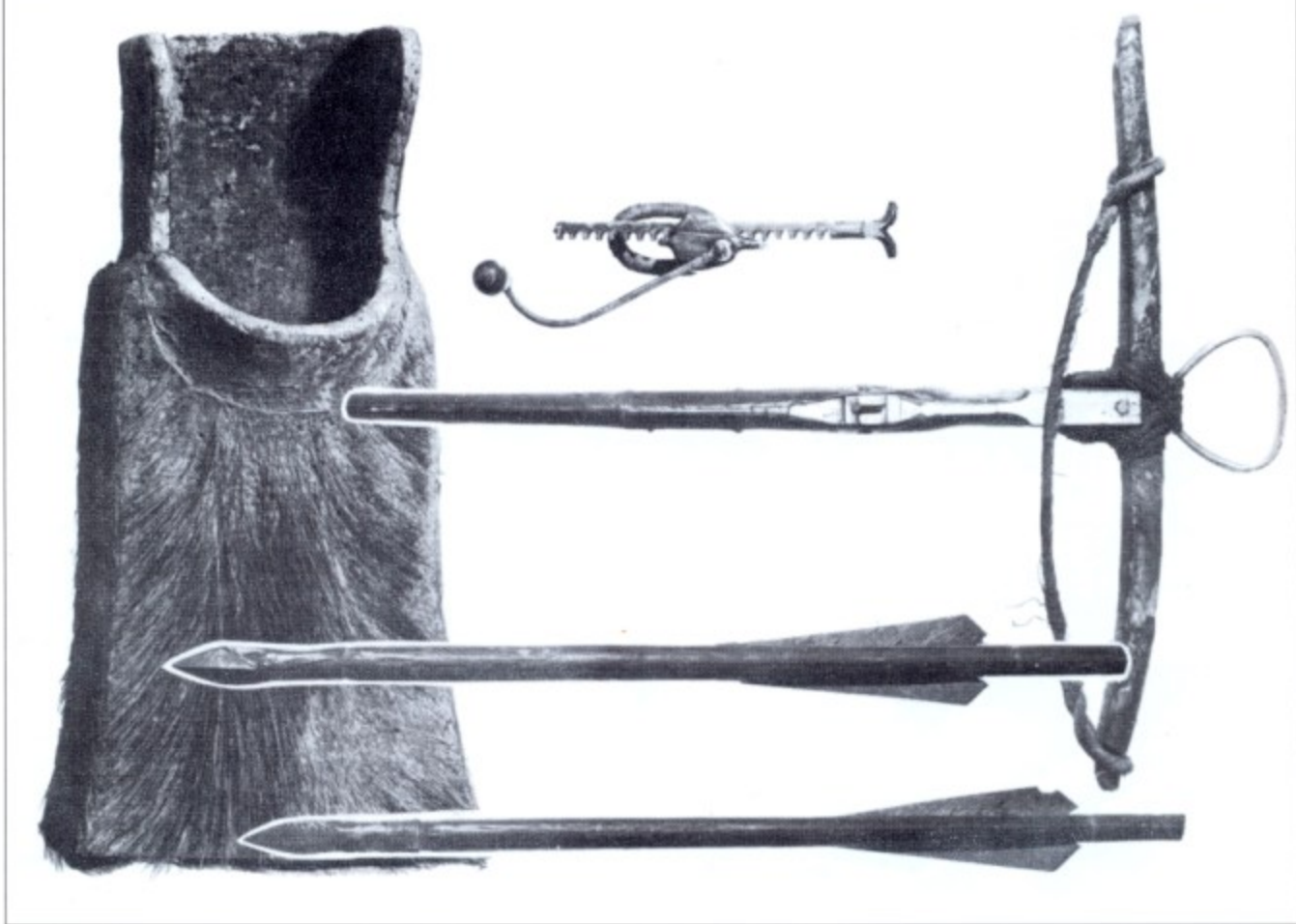
Зарисовки битвы под Арбеде, взятая из рукописи Шиллинга (округа Люцерна), дают хорошее представление о костюме и доспехах швейцарцев после 1500 года, хотя битва под Арбеде имела место в 1422 году. Обратите внимание на воинов из округов Ури и Люцерна, дующих в роги трубачей, а также на артиллерийскую технику.

ответный удар. Но ее неорганизованное наступление уже не могло сдержать мощного натиска швейцарцев. При виде поражения австрийского авангарда в тылу началась паника. Первым обратился в бегство обоз, прихватив с собой коней и оставив своих спешенных рыцарей без средств передвижения. В течение двух часов швейцарцы выиграли сражение. На поле боя осталось лежать 1.800 убитых австрийцев и лишь 200 швейцарцев. Битва под Семпачем продемонстрировала способность алебардьеров противостоять рыцарям, хотя физические особенности местности и заставили последних сражаться спешными.

Войны Нафеля (1388 год) и Аппенцеля (1403-05 г.г.)

Нафель часто рассматривают как заключительное сражение войны под Семпачем, стоящее в одном ряду с битвами под Вогелинсегом (1403 г.) и Стоссом (1405 г.). Он является примером стратегической и тактической важности системы оборонительных земляных сооружений, окруженных





В начале XV века в Европе существовало два вида арбалета - западный и центральноевропейский. Центральноевропейская модель часто называется «подъемным краном» (или «подъемником») из-за своеобразного зарядного механизма. Именно эта модель наиболее широко применялась швейцарцами. Это оружие, весившее около 4 кг, состояло из двух частей, изготовленных из рога, укрепленного тонкой шкурой животных, а сверху покрытого свиной шкурой и тонкой березовой доской. К орудию прикреплялась рукоятка из дуба или вяза. Место их соединения перевязывалось веревкой или шпагатом. Стрела такого арбалета могла пробивать кольчужные и латные доспехи с расстояния 50 шагов.

Для зарядки арбалетов использовались различные устройства. К середине XV века арбалеты стали более мощными и тяжелыми. Основная часть орудия теперь входила в паз на рукоятке - веревочная перевязь этого узла отошла в прошлое. Стремя, на которое наступали ногой во время зарядки арбалета, стало металлическим. Вместе с тем использовались крюк, веревка с блоком и лебедка. В первых двух устройствах крюк зацепляли одним концом за тетиву, другим - за пояс: при разгибании тела происходила зарядка орудия. При работе лебедкой тетива натягивалась посредством рычага, который был зацеплен за край рукоятки. Некоторые очень мощные арбалеты заряжались посредством винта, проходящего через отверстие, расположенное на тыльной стороне рукоятки. Винт зацеплял тетиву, затем его поворачивали с помощью находящейся на нем ручки. Таким образом тетива натягивалась. Широко распространенным зарядным устройством, предназначенным для более легкого типа арбалета, был рычаг, часто стационарно

закрепленный на рукоятке. Среди швейцарцев самым популярным из зарядных устройств был «подъемный кран» (или «подъемник») в то время, как бургундцы отдавали предпочтение лебедке. Арбалет, заряжавшийся с помощью «подъемника», имел маленькое стремя. Иногда стремени не было совсем, так как «подъемник» был автоматическим зарядным устройством. Стальной арбалет не применялся швейцарцами до начала XVI века, а вот бургундцы использовали его с 1426 года. Колчан со стрелами обычно носили на поясе.

Типичное зарядное устройство, изображенное на этом рисунке, зачастую было стационарно закреплено на толстом конце рукоятки. Это устройство работало следующим образом: внутри металлической коробки находился большой зубец, который поворачивался посредством длинной ручки, находящейся снаружи. Этот выступ зацеплял зубцы, расположенные на металлической планке, к которой была прикреплена коробка. Коробка спускалась вниз вдоль рукоятки и захватывала тетиву двумя другими зубцами. После того, как струна была натянута на муфту, зубчатая планка возвращалась в исходное положение. Само зарядное устройство закреплялось на рукоятке веревкой или скобой.

Стрелы были толстыми и короткими, овальными в поперечном сечении. Головки стрел были самых разнообразных форм: от обычной заостренной до четырехгранной; на некоторых из них были зазубрины. Скорость полета и точность попадания зависела от правильности расположения хвостовых лопастей стрелы, которые изготавливались из кожи, пергамента или дерева. Обратите внимание на колчан из выдолбленного изнутри дерева, покрытый звериной шкурой.



В комплект снаряжения стрелка входила небольшая сумка и пороховница. Стрелки часто носили с собой литейные формочки. Во время сражения под Грэндсоном швейцарцы сделали вылазку к отдаленным деревьям, расположенным у Вердона, чтобы собрать оловянные тарелки, которые можно было переплавить на дробь. Стрелки из ручниц также использовали шомполы, как повествует летопись Шиллинга.

Стрелки из ручницы и арбалетчики округа Берн оказывали предпочтение маленькому боевому топору (называвшемуся мордакс). Он часто использовался для сооружения земляных укреплений и частоколов. Как мы можем видеть на примере личного состава округа Цюрих по состоянию на 1443 год, большинство стрелков из ручницы призывались из городских гильдий. Они были лучше экипированы, чем копьеносцы и алебардьеры, составлявшие тыл. Стрелки из ручниц обычно надевали минимум доспехов для сохранения большей подвижности. На рисунке изображено множество головных уборов: от шляпы в форме котелка с длинными прорезями (далеко слева) до тюрбана (на переднем плане) и шляпы-котелка без полей с матерчатым покрытием, на котором изображен белый швейцарский крест. В течение XV века по-прежнему носили рейтузы, состоящие из отдельных штанин. Но постепенно они заменялись рейтузами, выкроенными из одного куска материи, которые выше закреплялись на талии. Обратите внимание на застегнутые на пряжку ботинки. Они реконструированы по образцам из художественной галереи Берна. Бернццев, как правило, отличало небольшое красное знамя.

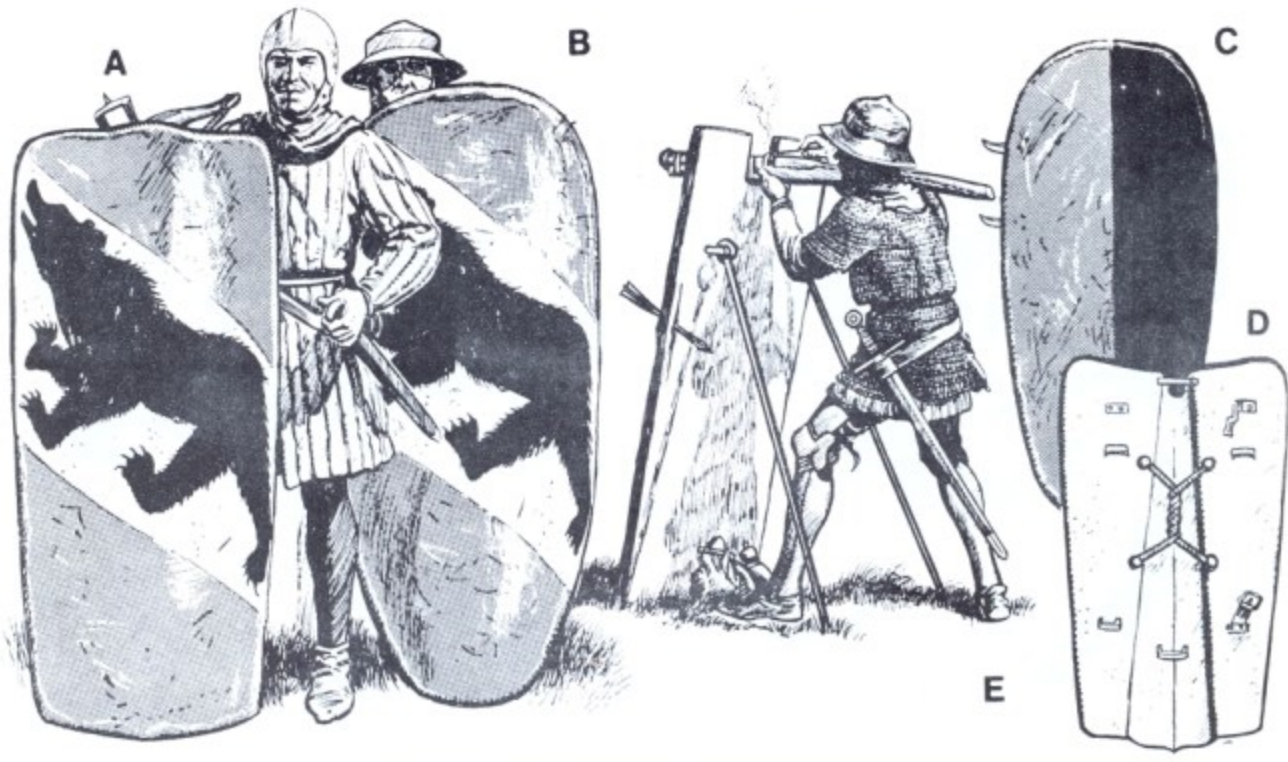
июня Кармагнола неожиданно напал на швейцарский лагерь. Конфедераты выстроили свое войско в форме квадрата (или «каре») и отразили несколько атак миланской конницы. Тогда Кармагнола приказал своим кавалеристам спешиться и присоединиться к пехотинцам для генерального наступления. Подавляющее численное превосходство противника (16.000 воинов, из которых 5.000 составляла конница) сделало отступление швейцарцев неизбежным. Они с большим трудом спустились с крутого склона, двигаясь влево, по направлению к деревне Арбео. Казалось, ситуация для швейцарцев была безнадежной. Подразделение шуллиссов из округа Люцерн воткнуло в землю свои алебарды в знак капитуляции. Однако, сопротивление возобнови-

Д. Швейцарские стрелки из ручницы времен бургундской войны.

Ручные артиллерийские орудия в швейцарской армии изначально использовались в ограниченном масштабе. Согласно Цюрихским призывным спискам 1443 года, из 536 человек, призванных на службу, было всего 61 стрелков из ручницы и 475 арбалетчиков. Ко времени бургундской войны в армии конфедератов лучников и арбалетчиков было поровну. Командующие войском Берна во время свабианской войны были обеспокоены тем, что большая часть арбалетчиков и стрелков из ручницы являлась на поле боя с алебардами и копьями. Командиры округа Цюрих приказали своим людям, владеющим ручными артиллерийскими орудиями, вооружиться именно ими.

Ручные орудия не получили широкого распространения из-за трудности в обращении и малой скорости стрельбы. В полевых условиях, на ветру и при большой влажности, было неудобно набивать в ствол рассыпчатый порох. Первые патроны стали изготавливаться лишь в конце XV века. При хорошей погоде стрелок из ручницы мог производить всего один выстрел в минуту.

Существовали разные способы стрельбы из ручниц, как сообщает нам летопись Шиллинга. Ранние типы ручных орудий держали под рукой. Выстрел производили путем поджога запального отверстия раскаленным концом запального фитиля. Согласно летописи, змеевик (S-образный спусковой крючок, к которому прикреплялся фитиль) впервые был применен в 1411 году. В летописи Шиллинга, однако, нет изображений какого-либо спускового механизма. Некоторые стрелки клали приклад орудия на плечо, а не опирали о него. Можно предположить, что точная стрельба была невозможна без змеевика с запальным фитилем, так как правая рука нужна была для того, чтобы поддерживать орудие в устойчивом положении при наведении на цель. К концу XV века также вошел в употребление кнопочный спусковой механизм. Кнопка располагалась на пластине затвора. Ее можно было нажимать большим пальцем в отличие от крючка. Она освобождала пружину, приводившую в движение запальный фитиль.



Щит-навис, обычно использовавшийся для защиты и при осадах городов, по преданию, пришел из Павии в XIII веке. Он был выпуклой формы, 40-70 см в ширину и 1-1,5 м (редко 2 м) метра в высоту. Щит-навис обычно изготавливали из легкого дерева и покрывали пергаментом, свиной шкурой или кожей. Часто его окрашивали в различные цвета, характерные для данного округа или города. На рисунках «А», «В» и «С» изображены щиты округа Берн XIV века. Щиты «А» и «В» красного цвета, посередине на желтой диагональной полосе изображен черный медведь. Стоящие рядом фигуры людей позволяют наглядно представить размер щита. Красно-черный щит «С» больше. На рисунке «D» показана обратная сторона щита-навеса XV века. На рисунке «Е» мы видим обратную сторону щита XIV века с подпорками из металлических прутьев. Некоторые из дошедших до нас образцов имеют снизу острые выступы для установки и поддержания щита в вертикальном положении без помощи находящегося за ним воина. У других щитов на обратной стороне ближе к верхнему краю расположены кольца, предназначенные для прикрепления опор. К началу бургундских войн швейцарцы перестали использовать щит-навис в качестве защиты для арбалетчиков и стрелков из ручниц, хотя он, вероятно, применялся во время различных работ во время осады городов.

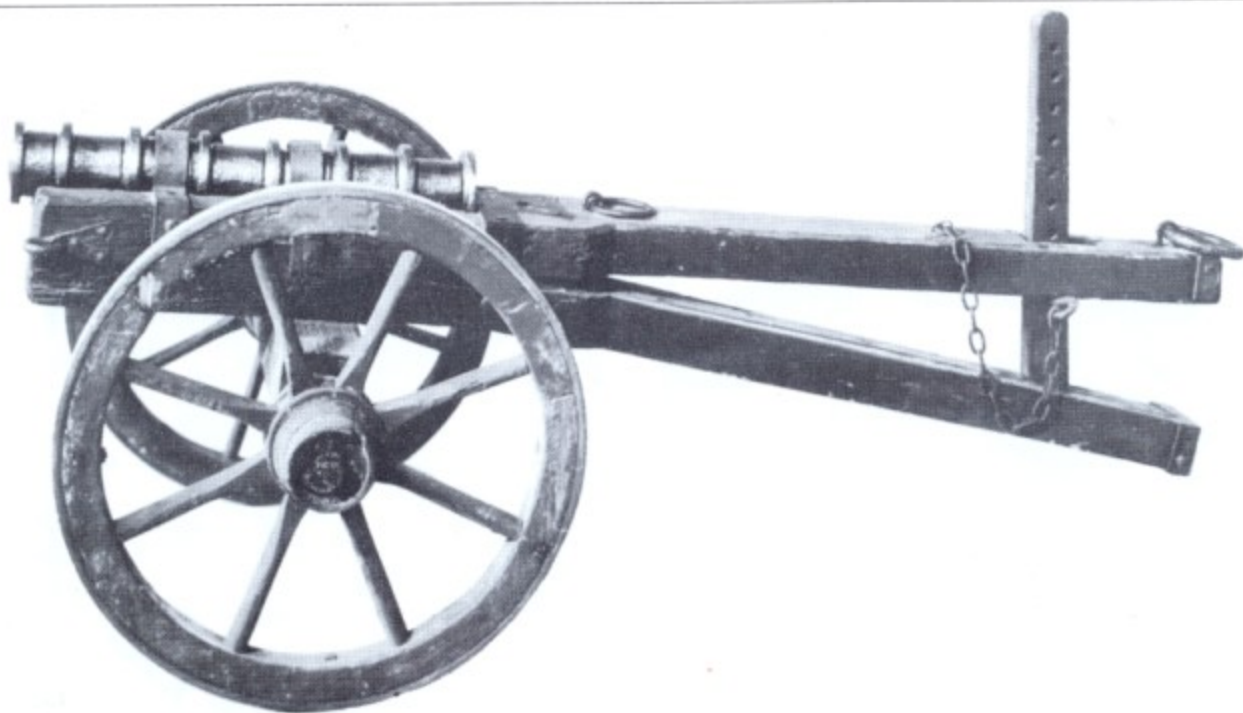
лось после того, как Кармагнола объявил, что никому не будет пощады. В этот решающий момент сражения швейцарцы воспряли духом после прибытия около 600 фуражиров с севера, которых находившиеся в трудном положении воины Люцерны, Ури и Унтервальдена приняли за подразделение округов Цюриха и Шуза. Сделав последнее усилие, швейцарцы прорвали кольцо окружения на севере. При этом погибло 500 конфедератов, в том числе многие командиры подразделений кантона Люцерна.

Битва при Арбеде поставила точку в конце продолжительного этапа военной истории Швейцарии. Она заставила конфедератов пересмотреть свое отношение к алебарде как основному оружию. После этой битвы стала особенно очевидной необходимость снабжения швейцарских пехотинцев копьями. Сразу после сражения под Арбеде эта необходимость была подтверждена в Дейте (Люцерна). За этим последовал приказ увеличить численность копейщиков в окружных подразделениях.

Это решение знаменовало собой начало второго великого периода швейцарской военной истории, так как введение копья в качестве основного оружия пехотинца совершило переворот в военной практике и мышлении. Из-за большой длины копье не приносило особой пользы в руках отдельного воина, но при массовом применении его эффективность была очень высокой. Использование копья в сомкнутом строю потребовало серьезной строевой подготовки. После введения копья остальное оружие стало играть второстепенную роль если не в количественном отношении, то в качественном. Воины, охранявшие знамя, по-прежнему использовали алебарду, так же, как и меч с топором. Однако, если первые ряды противника приостанавливали продвижение копейщиков, то алебардьеры и меченосцы всегда могли помочь собрать по оружию выйти из тупика, зайдя с боков и с тыла.

Швейцарские копейщики, как правило, выстраивались фалангой. Первые

четыре ряда располагали свои копья так, чтобы образовалась сплошная стена, а пятый и последующий за ним ряды держали свое оружие вертикально, готовые в любой момент заполнить образовавшийся в строю промежуток. В каждом из четырех рядов воины держали копье разными способами из-за его длины. В первом ряду они становились на колени, низко наклонив оружие; во втором ряду - наклоняли, наступив правой ногой на толстый конец копья. Воины третьего ряда держали копье на уровне талии, а воины четвертого ряда - на уровне головы. Классическое оборонительное построение копейщиков могло остановить любую кавалерийскую атаку. Там, где ряды, в которых воины держали свое оружие вертикально, были плотнее, образовывался целый лес, состоящий из копий. Этот «лес» мог защитить даже от вражеских стрел. Освоив методы обороны, швейцарцы пошли дальше: они научились использовать копье в качестве наступательного оружия, и весьма преуспели в этом. Во время атаки



Орудийные расчеты набирались из числа городских ремесленников. Первое упоминание о командире артиллерийско-технической группы относится к 1414 году. Он отвечал за координацию действий артиллеристов. Командиры орудийных расчетов обычно являлись и литейщиками, изготавливавшими данную пушку. В больших подразделениях они несли ответственность за тяжелую артиллерию. Во время кампании ремесленника (как правило, конного) сопровождали наемные квалифицированные рабочие, а также кузнецы, плотники, изготовители веревок и ломовые извозчики. Орудия меньшего калибра поручались обученным добровольцам. В состав стандартного оснащения входили: медный совок, шомпол, войлок. Недалеко от пушки всегда находилось ведро с водой. Часто в воду добавляли кислоту для промывки внутренней части ствола. Куски ткани или кожи пропитывали водой и клали на ствол для охлаждения. Для разогрева пушечного ядра и для поддержания проволочного средства воспламенения в раскаленном состоянии использовался поддон на треножнике с горячими углями. Во второй половине XV века на смену рассыпчатому пороху, в обращении с которым у артиллерийских бригад были большие трудности, пришли пороховые сумки.

копье держали горизонтально на уровне груди; при этом правая рука была отведена назад, а левая - вперед. Концы копья слегка наклоняли вниз.

Во время героического, хотя и неудачного, сопротивления небольшого разведывательного отряда конфедератов возле сент-Якоб-ен-Бирса швейцарцы использовали копье впервые после битвы при Арбеде.

Сент-Якоб-ен-Бирс, 1444 год

28 мая 1444 года столетняя война, наконец, подошла к владениям французского короля Карла VII, у которого была большая армия, состоявшая из наемников Армагнаков. Видя приближение Фридриха III, Карл вступил в союз с императором династии Габсбургов, собрав армию в 40.000 человек, которая должна была проникнуть на территорию Конфедерации через Алсак, сохранив округ Басле в качестве плацдарма. Округ Берн, узнав об этом, немедленно отправил войско на север в крепость Фарнсберг, служившую базой для швей-

царского разведывательного отряда в количестве 1.200 человек, который должен был дойти до реки Бирс. 25 августа отряд покинул крепость и к полуночи дошел до Листаля, где стал ожидать подкрепление в количестве 300 человек из союзного войска округа Басле. Ночью Армагнаки, отправившие дозор для наблюдения за швейцарским лагерем, обнаружили, что конфедераты не скрывают своего присутствия.

Рассвет застал швейцарцев на пути к Бирсу. Дорога пролегла через долину. У Прателна произошла небольшая перестрелка с конным отрядом Армагнаков, в которой удача оказалась на стороне конфедератов. После второй перестрелки у Маттенза швейцарцы обнаружили, что стоят на берегу реки Бирс. Однако, боевой дух отряда к этому времени упал, энтузиазм снизился. Когда командующий дал приказ отступать, солдаты запротестовали. Командиры пытались напомнить воинам, что те давали клятву не пересекать Бирс. Однако, все увещевания были тщетны. Не в силах совладать со своими подчиненны-

ми, главный командир отдал приказ переправляться через реку.

На том берегу швейцарцев встретило войско Армагнаков в полном составе. В этот момент было еще возможно отступить к Басле, но такой вариант, кажется, просто не принимался во внимание ни солдатами, ни их командирами. Отряд из 1.500 солдат быстро разделился на три «квадрата» (или каре), расположившихся параллельно для противостояния коннице Армагнаков. При этом швейцарцы атаковали первыми. Около четверти конфедератов были вооружены копьями в 5,5 метра длиной. Их атака зашла в тупик, из которого они не могли выйти в течение четырех часов. Попытка войска из округа Басле прийти на помощь закончилась неудачей. На пятом часу сопротивление конфедератов стало ослабевать. Им чудом удалось укрыться за стенами больницы святого Якова, которые, хотя и не были особенно высоки и крепки, но предоставляли некоторую защиту. При бомбардировке артиллерией Армагнаков и обстреле элитным войском лучников швейцарцы



На рисунке изображены два известных флага, скопированные с фотографий оригиналов, сохранившихся в Швейцарии. Левый флаг: «Бык округа Ури», старейший флаг, участвовавший в битвах при Моргартене и Лопене. После битвы под Семпачем, состоявшейся в 1386 году, со знамени кантона Ури исчезла угловая эмблема. Вместо нее между рогами быка был вышит небольшой белый крест. В первой половине XV века знамя подверглось дальнейшим изменениям: в углу опять появилось изображение сцены распятия Христа со стоящими рядом Марией и Иоанном. Изображенный здесь вариант знамени соответствует тому периоду, когда имели место сражения под Цюрихом, Дессенхофеном, Винтетуrom, Вальдсхутом, Ландсхутом и Грэндсоном. Цвета знамени: на желтом фоне в верхнем левом углу была вышита многоцветная сцена распятия; у быка уши, брови, губы, язык и носовое кольцо красного цвета; зубы черного цвета с белой каймой по краям; белые глаза, ноздри и две тонкие полоски, идущие от ноздрей к глазам. Правый флаг: Флаг округа Аппенцель, участвовавший в бургундских войнах. Цвета знамени: на белом фоне нарисован черный медведь; его когти, глаза, губы, язык и уши красного цвета. Значение наполовину стершейся буквы «F» неизвестно.

понесли тяжелые потери. Стены больницы были превращены в груды камней, после чего пехота противника ворвалась во двор. В завязавшемся рукопашном бою конфедераты дрались до последнего.

В битве при сент-Якоб-ен-Бирсе ярко проявилась как храбрость швейцарцев, так и отсутствие должной дисциплины. Было убито 4.000 Армагнаков, но потери войска Берна также были значительными. Это сражение показало, что отсутствие артиллерии является слабым местом швейцарцев: при оружийном обстреле погибло гораздо больше людей, чем в рукопашной схватке.

К середине XV века, когда копье стало основным оружием швейцарцев, параллельно с арбалетом появились ручные артиллерийские орудия. Это заставило конфедератов более систематически подходить к тактике ведения боя и выбору боевого порядка.

К середине XV века армия конфедератов подразделялась на три части:

авангард, центр и тыл. Кажется, ни одна из частей не имела твердо установленного размера, который, вероятно, зависел от топографических особенностей местности и выбранной тактики ведения боя.

Авангард был самым большим (или вторым по величине) подразделением в армии. Здесь находилась большая часть стрелков из ручных артиллерийских орудий и арбалетчиков. Они располагались между рядами копейщиков, составлявших внешний щит авангарда или находившихся на флангах. Иногда авангард отправляли в разведку или для выполнения технических работ. Авангард цюрихского войска, участвовавший в походе против Габсбургов 1445-46 г.г., состоял из:

- 250 лошадей
- 300 пехотинцев (150 человек из Цюриха, 150 - из Винтертура).
- 40 воинов с топорами и 20 землекопцов (из Винтертура и Кибурга)

1 лошадь для перевозки веревок и снаряжения

Центр был, как правило, самым большим подразделением в армии. Именно здесь находилось знамя Конфедерации, окруженное лесом алебард и знаменами округов. Это ядро, в свою очередь, окружала стена копий. Сведения из цюрихских призывных списков помогут нам представить размер этого подразделения. С каждой стороны знамени находилось по 28 рядов воинов. В каждом ряду было по 20 человек. Их боевое построение было немного вытянутой формы. Фронт состоял из 20 рядов по 56 человек в каждом. Но если учитывать, сколько места требовалось воину с копьем, то можно сделать вывод, что стоявшие слева и справа от знамени подразделения, скорее были квадратной формы, чем продолговатой. Согласно приведенным данным, размер центрального подразделения Цюриха был следующим: 17 кв.м. (17 м x 1 м) по фронту и 12 кв. м. (6 м x 2 м) с боков.



Эта кираса является хорошим примером доспехов, которые носили как рядовые солдаты, так и командиры низшего и среднего ранга. Кираса, изготовленная в Милане, состоит из двух частей, скрепленных друг с другом болтами. Она датируется 1460 годом. Иногда верхняя часть покрывалась тканью. Как утверждает летопись Шиллинга, этот вид доспехов был наиболее широко распространен. Несмотря на недостатки снабжения и на нежелание некоторых солдат носить такие громоздкие доспехи, первые ряды копейщиков, без сомнения, были облачены именно в них.

Тыл существовал для поддержки центра. Численность и вооруженность тыла была различной в разное время. В сражении при Морате тыл состоял преимущественно из алебардьеров (около 5.000 человек), в то время как в сражении при Нэнси 600 стрелков из ручницы было объединено в мобильное подразделение, которое могло придти на помощь как авангарду, так и центру. С другой стороны, на примере шорихского кантона мы видим, что тыловое подразделение включало в себя алебардьеров, копейщиков, а также арбалетчиков и артиллеристов (стрелков из ручных орудий).

Общепринято полагать, что стандартный швейцарский боевой порядок состоял из трех колонн, расположенных ступенями. Авангард направлял атакующий удар по линии противника в заранее выбранном месте. Центр располагался чуть левее или правее авангарда. Тыл следовал за центром подобным же образом, но после начала сражения делал остановку, ожидая, будет ли решение ввести тыловое подразделение в бой. Тактический смысл такого боевого порядка заслуживает особого внимания и отдельных пояснений. Во-первых, он позволял поддерживать инерцию движения после вступления в бой авангарда. Во-вторых, поступенчатое формирование легко могло перестроиться, развернувшись широким фронтом. Центр всегда мог пойти в наступление, если левому флангу авангарда угрожала опасность. Таким же образом тыл мог придти на помощь центру. В любом случае правый фланг противника был открыт для удара. В-третьих, такой боевой порядок оставлял место для раненных, обездороженных и потерпевших поражение воинов, позволяя им отступить и перегруппироваться сзади колонны.

Однако, несмотря на все сказанное, нельзя утверждать, что ступенчатое построение являлось типичным боевым порядком швейцарцев. Изучение тактики конфедератов во время бургундской войны подтверждает этот вывод.

Бургундская война

Бургундская война началась с короткой, но решающей схватки под Херикортом в 1474 году. Она явилась результатом попыток Герцога Чарльза Смелого создать Бургундскую империю, простирающуюся от Франции до Италии. Здесь, под Херикортом, 12-тысячная армия бургундцев вынуждена была отступить к грузовому форту Фрахир, откуда была переброшена в безопасное



Швейцарские стрелки из ручницы времен бургундской войны.



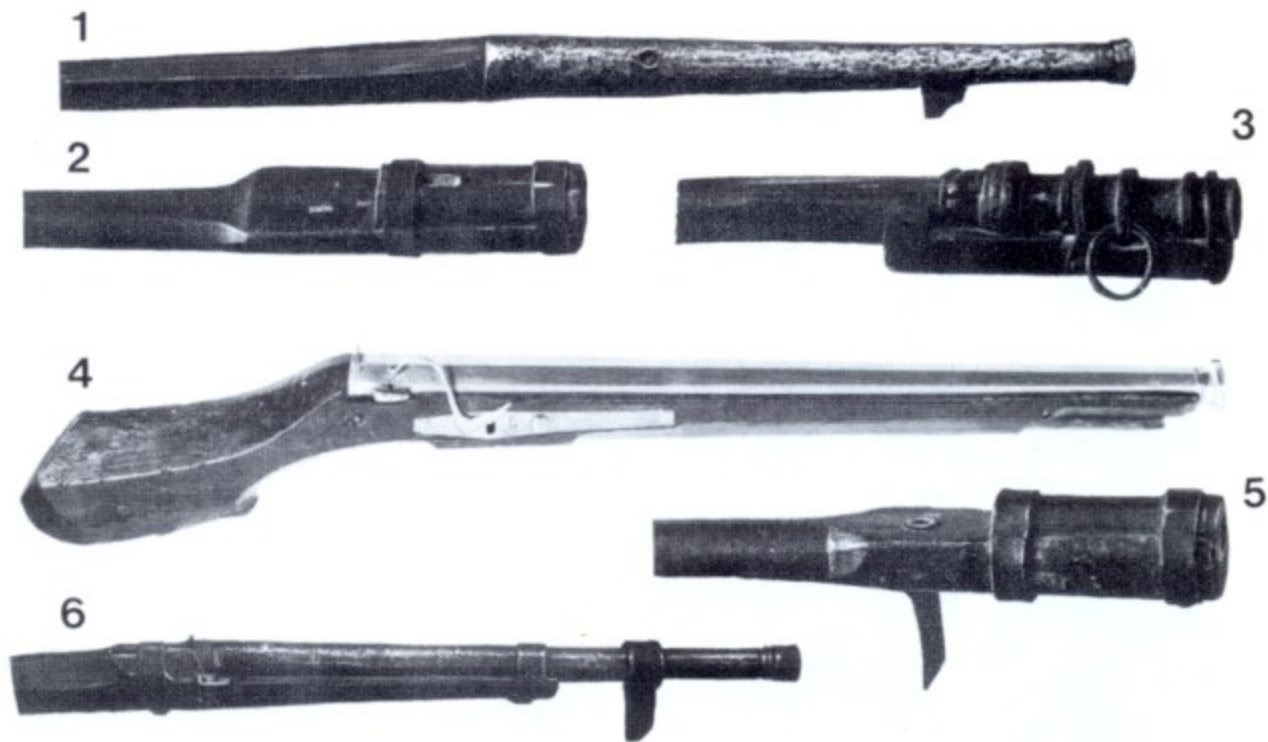
Конные арбалетчики времен бургундской войны.



Швейцарский копьеносец времен бургундской войны.



Алебардьеры времен бургундских войн.



(1) Простая ручница со слегка изогнутой рукояткой, вставленной в основание ствола. (2,3,5) Ранние модели ручниц из исторического музея в Берне. (4) Несмотря на то, что этот образец относится к периоду после бургундских войн, он имеет кнопочный спусковой механизм. (6) Ручница с крюком.

Сейчас трудно установить, как стреляли из ручницы рассматриваемого нами периода. Первое упоминание об этом оружии относится к периоду войны под Семпачем. Кажется, существовало два типа ручниц: ручная кальверина (culverin) и мушкет (или «ручница с крюком»). Ручная кальверина (culverin) состояла из бронзового или железного ствола с деревянным прикладом. Ее калибр был 14-20 мм. У некоторых из них были короткие стволы, как показано на рисунке. Стволы крепились к рукоятке несколькими металлическими скобами или ремнями; а также штифтами или хомутиками. В летописи Шиллинга показаны несколько ручниц с металлическими проушинами. Функция этих петель нам не совсем ясна. На ранних изображениях той эпохи можно видеть конных стрелков из ручниц, использовавших эти проушины для подвешивания своих орудий на свисающую с шеи веревку для облегчения заряда и стрельбы. На деревянных гравюрах XVI века изображено. Та решительность, с которой объединенные силы швейцарцев, австрийцев и алсатиан отбросили бургундцев «одним ударом копья», свидетельствовала о большой гибкости избранной тактики, получившей дальнейшее развитие в битве при Грэндсоне. Неспособность герцога Чарльза понять предназначение этой тактики оказалась для него фатальной.

Грэндсон, 1476 год

В начале 1476 года Чарльз Смелый пошел в наступление на Берн. Этот поход был частью большого стратегического плана, согласно которому он должен был проложить путь через Швейцарскую Конфедерацию. Командиры войска Бер-

ражены ландскнехты с ручницами, у которых к крюку, находящемуся на прикладе, подвешены розжки с порохом. Вес ручной кальверины (culverin) был 3-6 кг.

Гораздо более тяжелый и больший по размеру мушкет был фактически облегченным вариантом пушки-кальверины. Он имел более широкое дуло по сравнению с ручной кальверинной - 20-40 мм при длине ствола 800-1200 мм. Множество таких орудий, скорее всего, применялись в битве при Грэндсоне. В наше время их можно увидеть на выставках в Морате и Грэндсоне. Ствол был шести-, восьмигранным или круглым. В некоторых случаях он крепился к рукоятке металлическими обручами или штифтами. У этого типа оружия имелся трехгранный металлический выступ, расположенный на нижней части ствола ближе к переднему концу, который препятствовал отдаче. Его зацепляли за зубчатую стену осаждаемого замка или надевали на деревянный черенок, который опирали на козлы в полевых условиях. Для обслуживания мушкета с крюком требовалось два человека. В то время, как один из них целился, другой насыпал порох на полочку и поджигал его, используя запальный фитиль (или раскаленную проволоку). После выстрела он же помогал перезарядить орудие. Одна дробишка ручницы с крюком весила 65 грамм.

на, знавшие о планах герцога и его подходных путях, приказали Вердону эвакуироваться, а также укрепить гарнизон Грэндсона, который располагался между лагерем Чарльза и дорогой, идущей к Ньюшателю и Берну. Бургундцы осадили город и захватили его. Но убив пленных, они навлекли на себя гнев конфедератов. Грэндсон пал до 1 марта, когда швейцарцы оказались между Бодри и Беваксом - двумя деревнями, расположенными к югу от Ньюшателя. 2 марта обе армии стали сближаться. При этом ни одна из сторон не знала, что противник движется ей навстречу. У Консайза - небольшой деревушки, расположенной в 5-7 километрах к северо-востоку от Грэндсона неприятели встретились совершенно случайно. Разведывательный швейцарский отряд неожиданно на-



Е. Алебардьеры времен бургундских войн.

Сегодня трудно доподлинно установить, каким был швейцарский военный костюм XV века. Он испытал на себе сильное германское, бургундское и итальянское влияние, поэтому чисто швейцарского стиля скорее всего не существовало. Беднейшие слои населения редко изображались художниками-летописцами. На немногих дошедших до нас рисунках вышеуказанные стили в одежде почти не отличаются. Очевидно, они взаимно влияли друг на друга. Одежда изготавливалась из прочного полотна, которое можно было долго носить, поэтому пожилые люди часто одевали костюм того стиля, который они носили в юности. Новые фасоны распространялись медленно, и только богатые люди имели костюмы разных стилей. Без сомнения, было много стилей, присущих какой-то конкретной области или краю. На протяжении долгого времени они претерпевали минимальные изменения. Однако, сведений о региональных стилях у нас очень мало. Зимняя одежда, а также одежда для путешествий и обувь совсем не попадали на рисунки рукописей. Разнообразие ее было, без сомнения, велико. Она была тем проще, чем ниже стоял ее обладатель на социальной лестнице. Самые бедные носили толстовку или простой камзол, шерстяные рейтузы и ботинки с менее заостренными носами и более бесформенные, чем дорожные образцы.

Е-1. Командир в доспехах.

Поверх доспехов у командира надета куртка с разрезами. Во второй половине XV века (1450-85 г.г.) особенно сильно сказывалось влияние бургундского стиля. Камзолы на мягкой подкладке, плотно прилегающие к телу, носили как командиры, так и рядовые пехотинцы. Ткань, подкладка и отделка варьировались в широких пределах. Обратите внимание на разрезы на локтях и сборки сзади. Разрезы вошли в моду с 1480 года. Саллет украшен перьями и свисающим шарфом.

Е-2, Е-3. Швейцарские пехотинцы из сельских жителей.

Оба воина одеты достаточно просто. У пехотинца с рисунка 2 на голове повязка; под курткой - кольчужная рубашка. У алебардчика на рисунке 3 головной убор в виде тюрбана с пером. Оба вооружены длинными мечами и характерными швейцарскими кинжалами.

Е-4. Пехотинец.

Этот воин одет, как большинство воинов, изображенных на рисунках летописи Шахтлана. Обратите внимание на двухцветное облачение и отсутствие доспехов. На голове у алебардье-ра надет саллет.

У всех воинов на одежде есть небольшой белый крест. Впервые швейцарский белый крест упоминается в 1399 году, после сражения под Лопеном. Он был главным опознавательным знаком швейцарцев. Крест выкраивали из белой ткани и нашивали на рейтузы или камзол. Позже его чеканили на алебардах, кинжалах, изображали на ленте, надеваемой наискосок через грудь. В летописи Шиллинга есть изображения крестов черного, красного и синего цветов, нанесенных на стинную и нагрудную пластины доспехов. Выбор темных цветов можно отнести к фантазии художника, а можно предположить, что такие кресты наносились на полированные блестящие доспехи для облегчения опознавания. На одежде бургундцев, в отличие от швейцарцев, был изображен идущий наискосок крест святого Эндрю.

Точно неизвестно, как широко были распространены цвета округов. В летописях они иногда изображаются, но среди них нет единообразия и постоянства. Запись 1443 года свидетельствует, что среди 400 человек из округа Фрибург, совершавших переход к Брессу, присутствовали воины из округа Берн, одетые в униформу, типичного для их округа черно-белого цвета. В летописи также есть рассказ, где упоминается, что в сражении под Грэндсоном во время бургундских войн солдаты из сент-Галлена были одеты в красную униформу. Другие подразделения, без сомнения, носили форму характерных для их округа цветов. В летописи Шахтлана есть иллюстрация копьеносца, на камзоле которого нашит герб Берна: медведь, стоящий напротив щита красно-желтого цвета.

Е-5. Трубоч.

Здесь изображен «рогатый» трубач округа Ури с большим рогом. У швейцарцев были два вида боевых рогов. Меньший из них, вероятно, использовался для

созыва арбалетчиков и стрелков из ручницы, ведущих перестрелку на передовых позициях. Большой из двух рогов - такой, как показан на этом рисунке - предназначался преимущественно для создания паники в рядах противника и для того, чтобы давать сигнал к общему наступлению.

ткнулся на авангард бургундцев, занятый устройством лагеря возле деревни. Предупрежденный об опасности, Чарльз спешно привел свой авангард в боевую готовность.

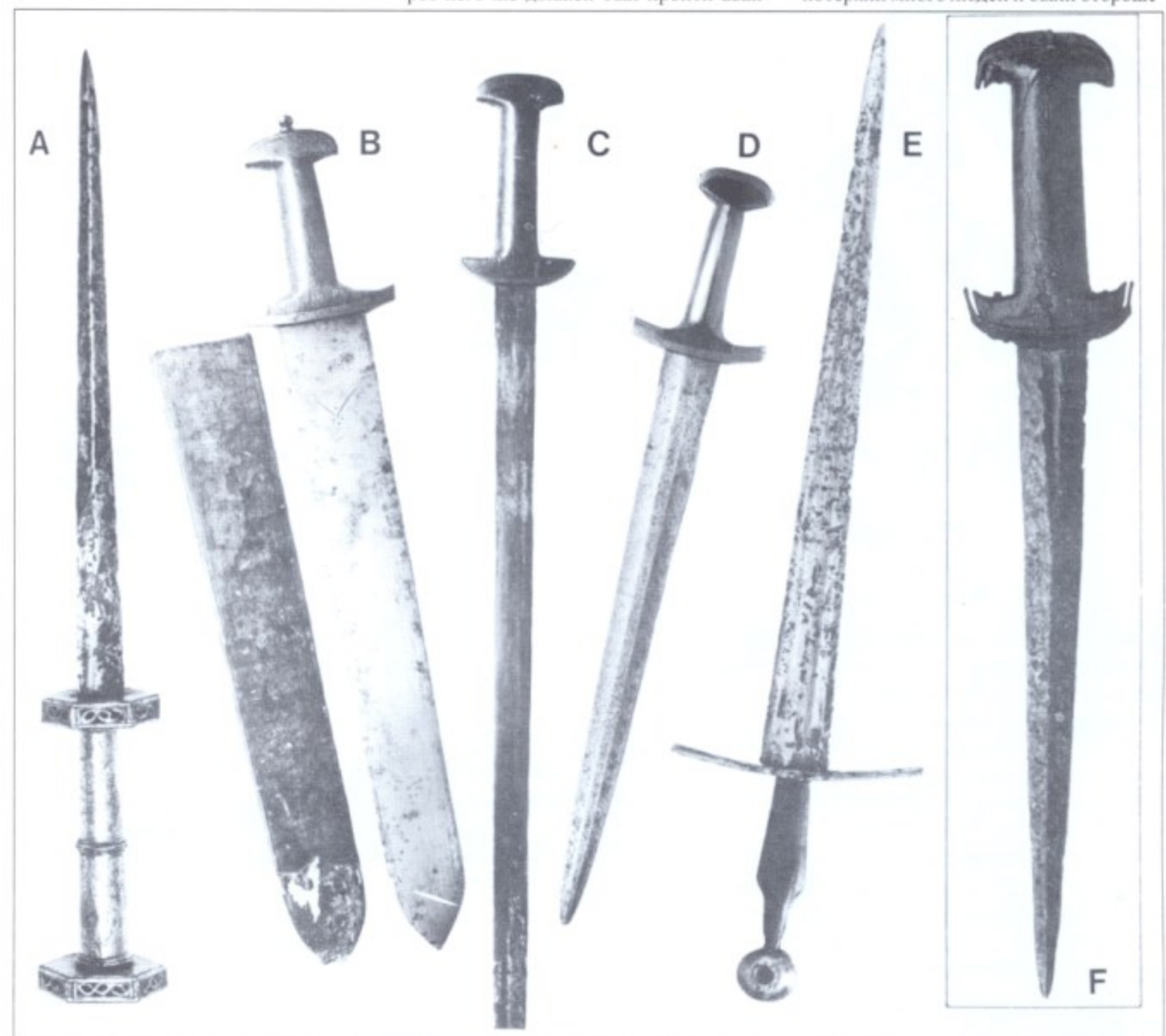
Продовольственное подразделение конфедератов вышло из сент-Аубина по

направлению к Грэндсону. Оно состояло из 2.500 человек, мобилизованных округами Шуз, Люцерн, Цюрих, сент-Галлен и городами Биль и Тун. За ним по главному маршруту следовал авангард швейцарцев, состоявший из солдат округов Берн, Солотурн и Фрибург. Центр, оставив свои позиции в крепости Ваумаркус, привел с собою тыл.

Авангард бургундцев расположился лагерем на склоне холма к западу от Консайза. Склон был покрыт виноградниками, тянувшимися до самого леса. Через этот лес проезжал отряд швейцарцев, отправленных для разведки, и через него же должен был пройти аван-

гард перед наступлением. Достигнув подходящего места, командиры швейцарцев отдали приказ сделать привал. Однако, они не смогли воспрепятствовать группам нетерпеливых стрелков из ручниц подразделения Шуз затеять перестрелку; и те начали обстреливать бургундцев, расположившихся у подножия холма.

Увидев это, герцог немедленно подъехал к передовым позициям и приказал своим пехотинцам отстреливаться. Обстановка накалялась. Перестрелка переросла в горячую схватку, в результате которой бургундские лучники потеряли много людей и были отброше-



Кинжал «А» был распространен как среди рыцарей, так и среди рядовых солдат, а также командиров низшего и среднего ранга. Здесь изображен бургундский образец оружия. В летописи Шиллинга швейцарцы изображены с оружием, являющимся чем-то средним между кинжалом и мечом. На рисунках «В», «С», «D» изображен типично швейцарский меч. Рукоятка меча изготавливалась из дерева, ножны - из дерева и/или кожи. Украшались они железом, бронзой или серебром. Двуручный меч, часто ассоциирующийся со швейцарцами, на самом деле был более популярен среди ландскнехтов. Согласно запискам Пауля Джовиуса, швейцарцы впервые использовали двуручный меч во время сражения при Форнуво в 1495 году. В рукописи Шиллинга есть изображения воинов кантона Ури, вооруженных большими мечами. На рисунке «F» изображен кинжал, найденный в озере Морат. Его длина 46,7 см.



Ф. Конные арбалетчики времен бургундской войны.

Конные арбалетчики обычно сопровождали авангард в качестве разведчиков или дозорных. В сражении они участвовали спешными.

Ф-1. Пеший арбалетчик.

На войне мы видим саллет с поднятым забралом, изготовленный миланскими мастерами. Этот вид шлема изготавливался на экспорт. Обратите внимание на капюшон под шлемом. К верхней части пластины, которую часто покрывали тканью, как показано здесь, приклепана нижняя часть, выступающая мысом. Спинная пластина отсутствует. Швейцарцы предпочитали механизм для зарядки арбалета, действующий по принципу подъемного крана. Чаще всего его использовали конные арбалетчики, как более простое устройство по сравнению с лебедкой, которую применяли спешные бургундские арбалетчики.

Ф-2. Конный арбалетчик.

Обратите внимание на шарф, повязанный вокруг саллета. Множество таких изображений можно найти в летописи Шиллинг и немецких рукописях. Кожаный чехол надевали на арбалет для предохранения его толстой тетивы от влаги. Конные воины в доспехах изображались в высоких кожаных сапогах, верх которых часто был отогнут вниз.

Ф-3. Конный арбалетчик в плаще.

На войне мы видим саллет без перьевых украшений.

Ф-4. Убитый бургундский лучник.

Изображение взято из рукописи Шиллинга. На войне мы видим куртку на мягкой подкладке с высоким воротником. Рядом с ним лежит матерчатая сумка для стрел.

ны назад подразделением Шуз, солдаты которого теперь собрались под своим знаменем.

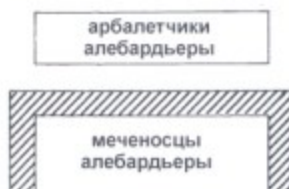
В это время на помощь авангарду конфедератов прибыло подкрепление из Берна, Солотурна и Фрибурга, составивших центр. Около 10.000 швейцарцев к этому моменту добрались до Консайза. В 11 часов утра было принято решение спуститься со склона и выстроиться «квадратом». Это задание, однако, было нелегко осуществить из-за того, что огромное количество солдат, преимущественно из подразделений Шуз и Берна, рвались отомстить за своих товарищей, убитых под Грэндсоном. Видя это, командиры, спрыгнув с лошадей, выхватили знамена из рук своих солдат и бросились в бой первыми, пытаясь на ходу собрать воинов, уже рассеявшихся по лежащей внизу равнине.

Наблюдавший за действиями швейцарцев Чарльз приказал своей пехоте подготовиться к наступлению. Сначала он хотел пустить в ход артиллерию, потом задействовать кавалерию. В этот момент, к великому удивлению бургундцев, швейцарцы встали на колени и начали молиться. Это действие вызвало смех у людей герцога и побудило Чарльза скорее начать атаку.

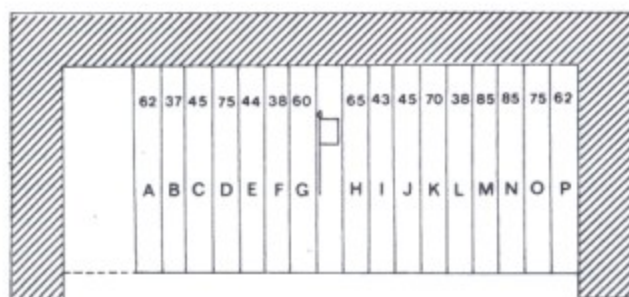
К этому времени остатки швейцарского авангарда достигли подножия холма и присоединились к солдатам, собравшимся под знаменем. Немедленно был отдан приказ построиться «квадратом». Флаги в центре были окружены лесом алебард, в то время, как внешние ряды состояли в основном из копейщиков. Небольшой отряд из 300 воинов (по 100 человек из подразделений Берна, Шуза и сент-Галлена) был отправлен на передовые позиции для того, чтобы завязать перестрелку с артиллеристами и арбалетчиками противника. Со стороны, ближайшей к озеру, воины округа Берна установили полевые орудия, которые они перетаскивали по снегу через холм. Многие конные воины из авангарда были немедленно отправлены в тыл ожидать прибытия остатков войска.

Швейцарское каре, должно быть, имело впечатляющий вид. Около 10.000 человек в нагрудных пластинах и шлемах стояли друг к другу так плотно, что их копыта и алебарды образовывали настоящий лес. В центре каре развевалось знамя Конфедерации, окруженное 30-ю малыми флагами. Впереди каре можно было видеть командира на коне. У него была длинная борода, а одет он был в тунику, доходящую до колен. Очевид-

VORHUT



GEWALTHUT



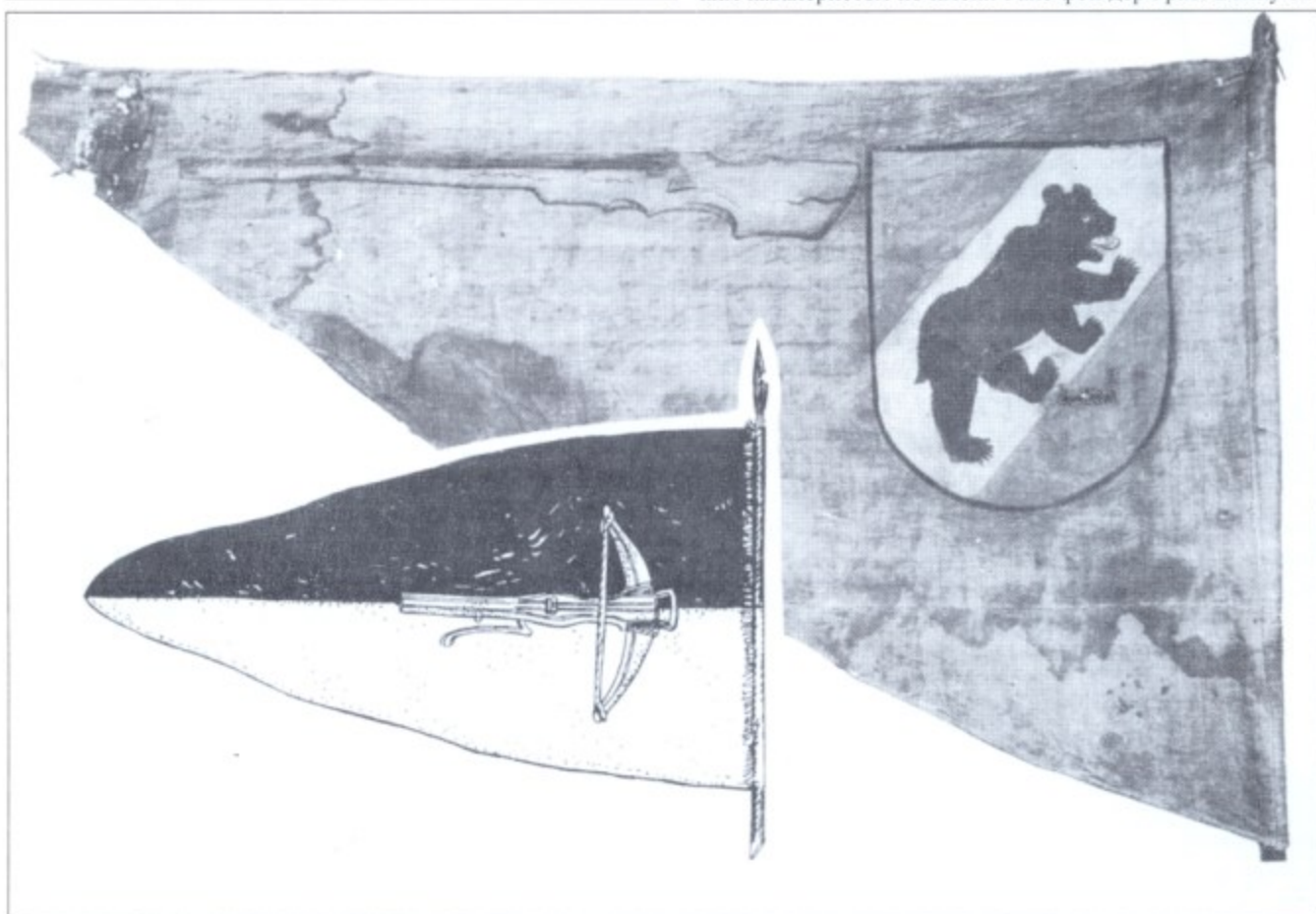
NACHHUT



цы событий утверждают, что это был Шарнахтал; другие же полагают, что это мог быть Ульрих Катзи - командир войска кантона Шуз.

Битва началась с обстрела бургундской артиллерии, первый же залп которой, попавший в швейцарское каре, сбил с ног 10 человек разом. Воины Берна сделали несколько ответных залпов. Швейцарский передовой отряд, увидев атакующих бургундских кавалеристов, едва успел встать под защиту первого ряда копейщиков, приготовившихся встретить удар вражеской конницы.

Вторую атаку возглавил сам Чарльз, приказав своим копейщикам выстроиться клином. Эта атака была для бургундцев неудачной. Швейцарский «ежик» не сдвинулся с места. Лошадь герцога была ранена, но сам он остался невредим. В это время левый фланг бургундской кавалерии двигался по краю склона, пытаясь обойти швейцарскую фалангу сбоку и нанести удар по тылу. Командовал им Луи де Шалон Шатю-Гийон. Фланг состоял из конных рыцарей с оруженосцами и котильеров, вооруженных короткими дротиками. Однако, между склоном, покрытым стойками для поддержки виноградных лоз, и швейцарским каре было слишком мало места для маневра. Пытаясь найти обходной путь, конница бургундцев врезалась в правый угол каре, что, конечно, спровоцировало рукопашную рыцарей со швейцарскими арбалетчиками и стрелками из ручниц. Дважды Шатю-Гийон пытался вырвать знамя кантона Шуз из рук лейтенанта, прежде чем был отброшен назад. Его лошадь была убита, а сам Шатю-Гийон сбит с ног бернским кавалеристом по имени Ганс фон дер Граб. Воину ок-



Каждый отряд стрелков из ручницы и арбалетчиков имел свое собственное знамя. На фотографии показано знамя кантона Берн XV века. Цвета знамени: на белом фоне расположен красно-желтый щит с изображением черного медведя, являющегося гербом Берна. Знамя кантона Фрибург датируется 1480 годом. На черно-белом фоне изображен легкий арбалет коричневого цвета.



двух частей: черенка, иногда суженного к основанию, который делали из ясеня; и верхней части в виде кинжала или плоского листа. Изготовление древка для копья во второй половине XV века стало в Швейцарии особым ремеслом, так как копье было основным тактическим оружием конфедератов. В городах обычно назначали особое должностное лицо для контроля за качеством изготавливаемого оружия.

Здесь нужно упомянуть еще два вида типично швейцарского оружия XVI века. Это «мордакс» - разновидность алебарды с длинным острием. Ее использовали преимущественно воины из округа Цюрих. Второе оружие - молот (характерное оружие округа Люцерн), являющийся разновидностью боевого топора с обухом от молота, на котором находилось 4 шипа и длинное острие на конце.

Ситуация, сложившаяся с пехотными доспехами, требует некоторого пояснения. Летописи Шахтлана и Шиллинга, как правило, изображают швейцарских копейщиков в полном облачении. Однако, в манускриптах есть записи, свидетельствующие о том, что во время некоторых походов у воинов определенно не было доспехов. Например, зимой 1476 года, ни у одного из 6.000 конфедератов, совершивших переход к Лорину, не было нагрудных пластин. Во время свабианской войны командиры, расположившиеся лагерем под Блуменфельдом в Хегу, к своему ужасу обнаружили, что у их пехотинцев нет никаких доспехов. Доспехи были тяжелы и дороги. Однако, наиболее легкие доспехи миланского изготовления, все же распространились среди конфедератов. Захваченные на поле боя в виде добычи комплекты облачения сохранялись и разбирались на части. Нередко можно было видеть копейщиков (особенно из низших социальных слоев) одетых в разнокалиберные доспехи. Мы можем предположить, что копейщики, имевшие полный комплект доспехов, составляли первые ряды авангарда. Воины, имевшие только нагрудную пластину и кожаное облачение, отправлялись в центр и тыл. Реконструкция реальных событий, проведенная в замке Грэндсона, показала, что полный комплект доспехов усиливал температурные воздействия: как жары, так и холода. Во время зимних переходов велика была опасность слишком большой потери тепла. Вероятно, поэтому в летописи Шиллинга дается совет во время жажды пить шипс мелкими глотками (дослов-

Г. Швейцарский копьеносец времен бургундской войны.

В противоположность распространенному мнению швейцарцы в первой половине XV века не оказывали особенного предпочтения копью. Первые сведения о его массовом использовании относятся к 1425 году. Несомненно, сделать копье основным оружием заставило швейцарцев сокрушительное поражение под Арбео. Однако, нужно отметить, что копье происходит не из Швейцарии, а из Италии. В 1327 году жителям Турина было поручено изготовить копья длиной по 5,5 метров. В Швейцарии копья впервые появились у воинов округа Люцерн. Швейцарцы вводили копье в качестве основного оружия осторожно и постепенно. Подробные цюрихские военные списки 1443 года свидетельствуют о том, что копейщики в окружных и городских подразделениях составляли всего четверть от общего количества воинов. Например, в войске округа Люцерн было 38 % копейщиков. Конечно, при индивидуальном использовании копье было неудобным оружием. Оно мешало быстро передвигаться. Во время перехода копье тащили волоком по земле, взявшись за древко в 60 см от острого конца или везли в обозе в связках по несколько штук. Нести на плече его было неудобно, так как при ходьбе оно раскачивалось и вибрировало.

Для хорошего владения копьем требовалась основательная военная подготовка, так как лишь в фаланге можно было реализовать огромный потенциал этого оружия. Эксперимент по воссозданию исторической ситуации многолетней давности в замке Грэндсона показал, что для умелого обращения с копьем в плотном строю нужно было высокое мастерство и строгая дисциплина. Оказалось, что в случае ее отсутствия при построении способом каре шеи воинов первых трех рядов могли быть случайно проткнуты остриями копий воинов четвертого ряда. Копье весило в среднем 2,3 кг, его длина была около 5 метров. Оно состояло из

но «ореховыми скорлупками»; по-русски мы сказали бы «наперстками») вместо потребления больших количеств воды, чтобы предотвратить излишнюю потерю телесного тепла. Все эти проблемы и способы их решения были обнаружены хранителем замка в Грэндсоне и его техническим помощником во время 200-километрового зимнего перехода, предпринятого в наше время для воссоздания ситуации многовековой давности.

G-1. Копейщик.

На этом воине, стоящем в коленопреклоненной позе, мы видим кольчугу, поверх которой надета нагрудная пластина. На голове у воина шлем с дискообразными пластинами для защиты ушей.

G-2. Копейщик.

У этого воина латные доспехи надеты поверх кольчуги. Коричневая ткань, выглядывающая из-под шлема, позволяет сделать предположение, что это капюшон, который носили поверх кольчуги, но под латными доспехами. Обратите внимание на кинжал у бедра, железный шлем в виде котелка с прорезями для глаз и латные рукавицы.

G-3. Копейщик.

На этом воине мы видим одежду, окрашенную в цвета, характерные для войска того округа, где служит этот солдат.

G-4. Музыканты.

Группа музыкантов: дудочник, барабаник и игрок на волынке. Барабаник держит свой барабан в левой руке, придерживая за петлю или веревку. Иногда инструмент пристегивали к поясу ремнем.

руга Люцерна - Генриху Элснеру - удалось завладеть знаменем бургундцев. Знамя это было трехцветным - сине-бело-коричневым. Его украшал золотой крест святого Эндрю.

Через три часа после начала сражения ситуация складывалась не в пользу швейцарцев, несмотря на успешное отражение ими конных атак бургундцев. Швейцарские стрелки из ручницы и арбалетчики израсходовали большую часть зарядов и стрел, а центр и тыл так и не пришли на помощь. Тем временем Чарльз отдал приказ своей артиллерии возобновить огонь, пока бургундские рыцари собирались с силами для решающей атаки.

В этот момент герцог совершил серьезную ошибку. Решив, что каре является основной частью швейцарской армии, он планировал выманить его из-под защиты покрытых виноградниками склонов, после чего конница Чарльза могла атаковать противника с флангов и с тыла, т.е. в наиболее уязвимом месте.



Это старейшее знамя округа Зуг со свиньей в качестве основного сюжета изображения. В феврале 1477 года отряд солдат из округа Зуг и соседних районов отправился на запад Швейцарии, надеясь поживиться добычей, оставшейся после бургундской войны. Эти мародеры собрались под изображенным здесь знаменем. На нем изображен шут, гонящийся за свиньей и поросятами с дубинкой. В руках он держит желуды, служащие приманкой. В верхнем углу расположены (слева направо): герб округа Зуг белого с синим цветом; герб Куснахта из Риги и родовая эмблема семьи Виснах - топор мясника.

Он приказал своим артиллеристам и лучникам сдвинуться к флангам, а основной части пехоты - отступить немного назад. Артиллеристы оставались на передовых позициях, готовые к выполнению решающего маневра. Этот акт стал роковым для бургундской армии. В момент предполагаемой кавалерийской атаки появились основные подразделения швейцарцев: из округов Люцерна, Ури и Унтервальден, следовавшие по главному маршруту, а также из округов Цюрих, Гларус, Зуг, Шафхаузен, Страсбург и Басле, следовавшие по другому маршруту. По сигналу боевых рогов три подразделения пошли в атаку на бургундцев, которые пытались перестроиться на ходу. Трудно сказать, только ли прибытие основных сил конфедератов вызвало панику у противника или что-то еще. Солдаты центрального и тылового подразделения бургунцев, сле-

довавшие за передовой частью армии нестройными рядами, увидели, что с авангардом что-то не так. При звуках боевых швейцарских рогов плохо дисциплинированные итальянские и немецкие наемники решили, что их авангард разбит и отступает.

Охваченные паникой, они развернулись и побежали, производя беспорядок в тылу. Таким образом, под командованием Чарльза осталась только конница и артиллерия. Он вынужден был вести битву до конца, оставшись в совершенно безнадежном положении.

В конце концов Чарльзу пришлось оставить поле боя и последовать за своим отступающим войском. Он сделал отчаянную попытку вновь собрать солдат у Арнона, но безуспешно. Швейцарцы не стали преследовать бургундцев. Вместо этого они захватили все, что оставила армия неприятеля лагере под Грэндсоном. Потери бургундцев состав-



Н-1. Знаменосец округа Берн, 1510 год. Изображение скопировано с витража в церкви Ленк (Симменталь). На знаменосце богатая красивая одежда, соответствующая его рангу. Обратите внимание на тюрбан со страусиными перьями. Этому головному убору швейцарцы отдавали предпочтение, в отличие от ландскнехтов. Тогда входила в моду одежда с прорезями. Рейтузы знаменосца, как мы можем видеть, испытали на себе влияние этого стиля. И хотя те, что изображены здесь, больше напоминают колготы, они по-прежнему привязывались к камзолу шнурками. Обратите внимание на то, что мыски ботинок больше не заострены, а несколько расширены. Малое знамя Берна изготовлено из богатого материала. Короткое древко помогло знамени свободнее развеиваться на ветру. Одни знамена изображаются неподвижно закрепленными, другие - колышущимися. Неизвестно, что это: прием художника, стремившегося показать знамя целиком, или некоторые из них действительно были негнувшимися.

Н-2. На войнах, находящихся на заднем плане, мы видим различные предметы одежды: железные шлемы в виде котелка, кольчуги, плотно облегающие рейтузы, начавшие входить в моду рукава с разрезами, а также шляпы без полей с перьями, которые сделали швейцарцев знаменитыми. Иногда такие шляпы носили поверх стальных шапочек или привязывали к голове лентами. Рисунки Николааса Шрадина 1500 года, а также летопись Шоделера содержат множество интересных подробностей. Обратите внимание, что полосы, составляющие знаменитый швейцарский крест, стали шире.

вили около 300 человек, а конфедератов - 200, хотя количество воинов, раненных бургундскими лучниками было значительным.

Сражение под Грэндсоном было одной из самых важных битв в истории Швейцарии. Это было первое сражение, в котором с большим успехом конфедераты задействовали копейщиков, выстроив их характерным для швейцарцев способом - в виде каре. Помимо всего прочего, в битве под Грэндсоном швейцарцы захватили около 400 артиллерийских орудий, в панике брошенных бургундцами на поле боя. Эта артиллерия сослужила им хорошую службу в битве при Морате, как и в других сражениях этого столетия.

Морат, 1476 год

Сражение под Грэндсоном не разрешило всех разногласий между Чарльзом Смелым и конфедератами. Швейцарцы не воспользовались преимуществами победы сразу после сражения. Они довольствовались захватом огромной по

размерам добычи, оставленной бургундцами при отступлении. Тем временем Чарльз, несмотря на поражение, стал снова собирать свою армию, которая, как и армия конфедератов, понесла относительно небольшие потери в битве под Грэндсоном. Больше всего времени потребовалось для восстановления артиллерии. Тем временем в лагере конфедератов только округ Берн заранее принял меры предосторожности. 31 марта 1476 года для подкрепления гарнизона Мората было прислано войско численностью в 1.500 человек под командованием Адриана фон Бубенберга. Командиры Берна рассматривали город Морат в качестве основного оплота, защищавшего от любой агрессии с запада.

В конце мая армия Чарльза двинулась вперед и расположилась вдоль направления Пайерна-Морат-Берн, как и предполагал Бубенберг. 9 июня армия бургундцев подошла к воротам Мората, а на следующий день осадила город. Гарнизон Берна, получивший еще 500 человек подкрепления, разместил захваченные у бургундцев артиллерийские

орудия (около 420 единиц) на стенах города. Эта артиллерия оказала конфедератам неоценимую помощь в начале сражения, когда бургундцы пошли на штурм. Однако, 17 июня Чарльз приказал подтянуть тяжелую артиллерию, с помощью которой противники уничтожили часть южной стены, окружавшей город. За этим последовал штурм, длившийся 8 часов. Но городскому гарнизону удалось дать отпор пехоте неприятеля. 18 июня Чарльз приостановил наступление, так как узнал, что на помощь защитникам Мората идет войско конфедератов.

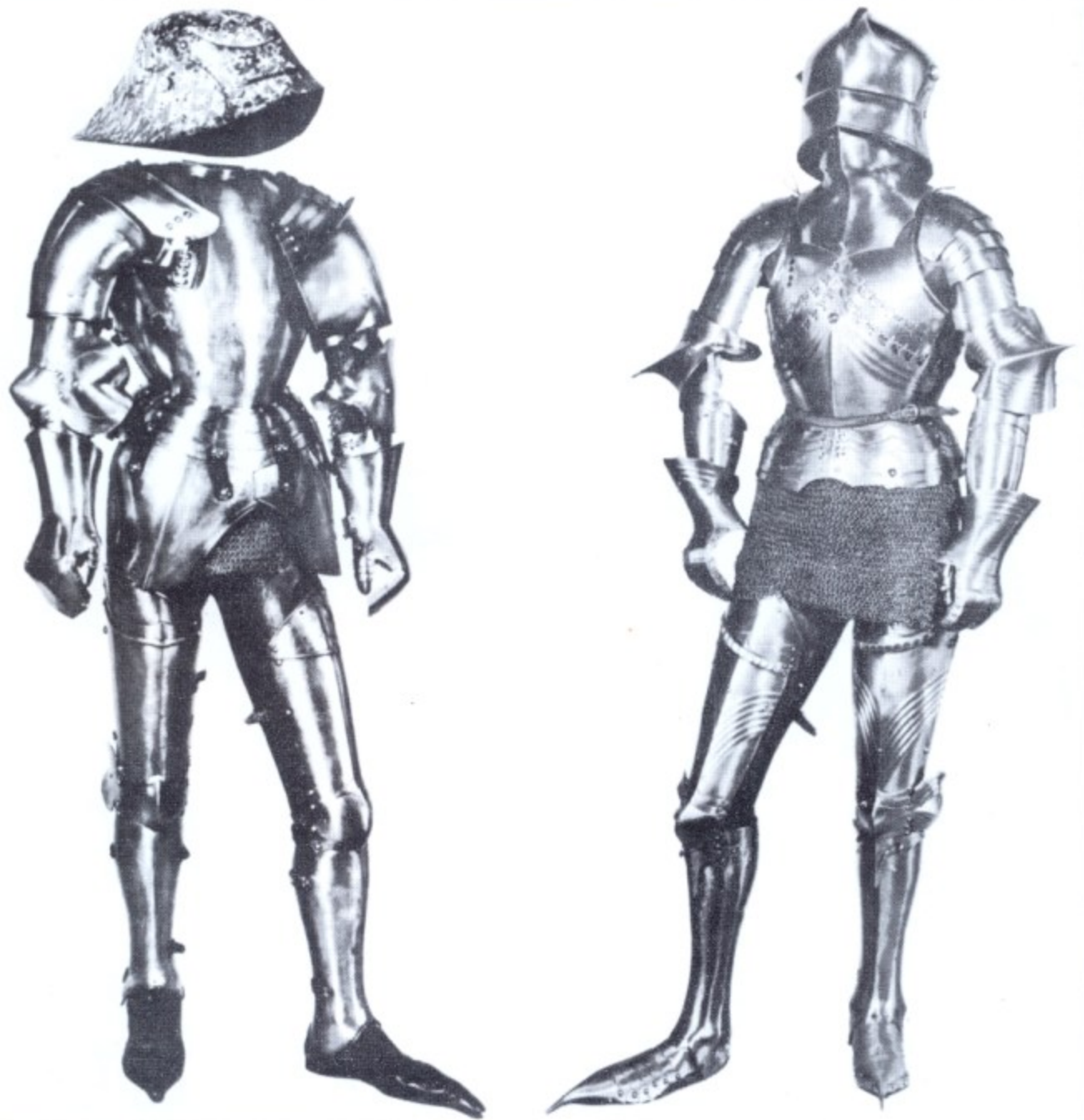
Армия швейцарцев (включая союзников) насчитывала 25.000 воинов и 1.800 тяжеловооруженных всадников под командованием герцога Ренатуса Лоринского. И хотя у бургундцев было



Нагрудная и спинная пластины, изготовленные в Милане, датируются 1480 годом. Этот вид доспехов часто изображается в летописях Диболда Шиллинга и Бенедикта Шахтлана. Обратите внимание на отсутствие каких-либо ремней и крепительных скоб. И нагрудная, и спинная пластины состояли из двух частей каждая. Верхняя часть заканчивалась прямой линией, параллельной талии. Нижняя часть прикреплялась к верхней тремя вертикальными кожаными ремнями с пряжками. Она состояла из трех перекрывающих друг друга пластин, соединенных заклепками и внутренними краями. У спинной пластины нижняя часть состояла из двух пластин. С 1425 года верхняя и нижняя часть нагрудной пластины были соединены с верхней частью спинной пластины петлями, расположенными с левой стороны внизу, и ремнями с пряжками, расположенными с правой стороны внизу. Самое значительное изменение в 1440-1455 г.г. претерпела нижняя часть миланских доспехов. Она стала более заостренной и вытянутой так, что к концу века фактически перекрывала верхнюю часть пластины.

Великолепное изображение костюма конных арбалетчиков и рыцарей второй половины XV века. Обратите внимание на высокие сапоги с отворотами; чехол арбалета; бригандины, накидки с бахромой и капюшны, надеваемые под шлем. Рукопись Шиллинга часто изображает конных барабанщиков со знаменами, свисающими с их инструментов.





Доспехи миланского производства, предположительно, захваченные в битве под Грэндсоном, а ныне находящиеся в историческом музее Берна. Вероятно, швейцарцы считали Милан европейским центром по изготовлению латных доспехов. Во второй половине XV века немецкий готический стиль стал дополняться более легкими «белыми доспехами» миланского производства. Помимо характерных особенностей нагрудной пластины, о которых уже было сказано, «белые доспехи» имели большие пластины, защищавшие сгиб руки, с усилением на локтях; более мощный плечевые пластины. После 1425 года верхние края плечевых пластин были отогнуты вверх для прикрытия шеи; соответственно, острый угол, имевшийся у них сзади, исчез. Со временем они стали перекрывать друг друга подобно крыльям. В середине XV века форма пластин нижней части кирасы приблизилась к треугольной.

на 2.000 человек меньше, армия Чарльза имела лучшую кавалерию и артиллерию. К тому же герцог занял такую позицию, что выбор места сражения оказался за ним.

Город Морат располагался на восточном берегу одноименного озера. С севера и с востока его окружали поросшие лесом склоны холмов. На юго-востоке располагалась возвышенность под названием Бойс де Доминго. В этом ме-

сте Чарльз устроил свой штаб, приказав соорудить земляные укрепления вдоль рва со стороны дороги, соединяющей деревушки Бург и Салвенах. Земляные укрепления и частоколы должны были играть роль линии обороны в случае нападения конфедератов с востока.

Убеденный в неотвратимости атаки швейцарцев, Чарльз 15 июля отдал армии приказ укрыться за земляными укреплениями. Люди находились в ожи-

дании всю ночь, после чего им было приказано снова занять исходные позиции. За этим последовали еще две ложных боевых тревоги. Теперь Чарльз с недоверием относился ко всем поступающим докладам о передвижениях войск противника. 21 июля он лично выехал на разведку вместе со своим штабом. Должно быть, в поле видения герцога попала только часть лагеря конфедератов, так как он приказал своей армии



На этой иллюстрации, взятой нами из летописи округа Берн, очень точно представлен военный костюм и доспехи времен бургундской войны. Историк и летописец Диболду Шиллингу (1435–86) было поручено в 1474 году составить летопись Берна. Заказчиками являлись Адриан фон Бубенберг и Совет округа Берн. Шиллинг создал монументальный труд в трех томах, охватывающий период с 1421 по 1480 год. Имя художника неизвестно, но точность рисунков, особенно в третьем томе (охватывающем период с 1468 по 1480 год) позволяет сделать предположение, что он видел сражение своими глазами, как и сам Шиллинг. Однако, нужно подчеркнуть, что изображенные на страницах летописи костюмы и доспехи, относящиеся к ранним битвам, отражают более позднее бургундское влияние, уже имевшее место в то время, когда работа над рукописью подходила к концу. Следовательно, военное облачение начала XV века изображено в них не столь точно.

возвращаться назад, оставив для защиты земляных укреплений лишь 2.000 лучников и стрелков из ручницы, а также 1.200 кавалеристов. Вероятно, он решил, что швейцарцы прислали лишь небольшое подразделение для того, чтобы отбросить его войско от стен города. На следующее утро, когда Чарльз уже отказался от мысли о сражении, командиры конфедератов и их союзников собрались на военный совет, на котором решили, избегая лобовой атаки, окружить армию бургундцев. Швейцарцы понимали, что в битве под Грэндсоном именно отсутствие четкого плана действий в непредвиденных обстоятельствах позволило бургундцам относительно легко уйти, понеся незначительные потери.

Авангард, состоявший из 5.000 воинов из Берна, Фрибурга и Шуза под командованием Ганса фон Холвила, должен

был сдерживать противника, ведущего обстрел из арбалетов и ручниц, до тех пор, пока конфедераты не достигнут своих позиций, откуда копейщики пойдут на штурм земляных укреплений. Кавалерия швейцарцев под командованием Ренатуса Лоринского и герцога фон Тирштейна должна была прикрывать левый фланг авангарда.

Крупное центральное подразделение численностью в 12.000 человек (его, вероятно, возглавлял Ганс Вальдманн) расположилось сзади авангарда и немного левее. Тыл, в котором было 7.000 человек, подошел к лагерю бургундцев с южной стороны, чтобы перекрыть противнику путь к возможному отступлению. Подразделения Ньюшателя и Ле Ландерона, расположенные к северо-востоку от озера, должны были отрезать бургундцам путь к отступлению на север.

В это время разведывательный отряд доложил, что земляные укрепления обороняет небольшое подразделение. 22 июля был отдан приказ по армии всем занять свои позиции. Прежде, чем авангард швейцарцев вместе с австрийской и лоринской кавалерией вышел из леса Бугливалд, дождь, моросивший в течение двух дней, внезапно прекратился.

Укрывшиеся за земляными укреплениями бургундские рыцари, а также подразделения английских лучников были готовы к атаке. Они успешно отразили первый удар швейцарского авангарда, понесшего значительные потери при одновременном обстреле арбалетчиков, лучников и легкой артиллерии. Но находчивые воины подразделения Шуза, возглавляемые Ландманом Дитрихом, обогнули земляные укрепления и зашли противнику во фланг. Этот маневр, дополненный залпами легкой артиллерии, сделал ненужной атаку копейщиков. Скоро оборонительные укрепления бургундцев были взяты, а авангард устремился к возвышенности Бойс де Доминго.

У Чарльза не было времени подготовить армию к контратаке. Герцог мог только стоять и наблюдать, как приближается авангард швейцарцев, плотно сомкнутые ряды которого рассеялись при спуске с холма. Бургундские подразделения, призванные поддержать отступающих товарищей по оружию, были сметены стремительной атакой конфедератов. У Чарльза не хватило времени расположить войско так, как это было необходимо для атаки. Бургундцам пришлось вступить в бой со швейцарцами там, где они появились. Тактика, избранная Чарльзом вначале, в один момент оказалась совершенно бесполезной.

Паника охватила людей герцога, как и во время сражения под Грэндсоном. Только бургундские рыцари напоследок предприняли смелую вылазку, атаковав кавалерию австрийцев и лоринцев с тыла. Но и они в конце концов были разгромлены и обращены в бегство швейцарскими копейщиками.

Центр и тыл, закончив свои маневры, отправились на запад, чтобы перерезать бургундцам путь отступления к югу. Под Гренгом и Фаургом произошли две жестокие схватки — люди герцога отчаянно пытались прорвать кольцо окружения. Это удалось лишь немногим. Оставшиеся были убиты или загнаны в озеро, где и утонули.

Тем временем Бубенберг, наблюдавший за ходом сражения из замка, расположенного неподалеку, приказал сделать вылазку из западных ворот города и захватить миланское войско под командованием Энтони Бургундского до того, как будет сомкнуто кольцо окружения на севере.

4-й бургундский корпус, возглавляемый герцогом Ромонтом, расположившийся к северо-востоку от города, не участвовал в сражении. Как только исход битвы стал ясен, он сделал попытку отступить, обогнув озеро с севера. Однако,



Рисунок 1470 года. Здесь изображено бургундское войско во время сражения. Обратите внимание на арбалетчика на переднем плане слева, заряжающего свое орудие; а также на стрелка из ручницы, стоящего за ним. В центре вы видите бомбардиров с гранатами, которые бросали двумя руками.



Ромонт был отброшен назад подразделениями Ньюшателера и Ле Ланделона и вынужден был отступать гораздо более трудным путем - через вызвышенность, расположенную к востоку от озера.

К вечеру сражение закончилось. Швейцарцы победили. Бургундцы оказались побежденными. В этой битве погибло около 12.000 бургундцев и всего 410 конфедератов (в основном это были солдаты из подразделения Берн, принимавшие участие в штурме земляных укреплений). В этом сражении швейцарцы опять захватили богатую добычу, пополнив свой артиллерийский парк еще двумя сотнями артиллерийских орудий. Сражение под Моратом было единственной битвой, где швейцарцы использовали поступенчатое построение.

Бургундская шляпа-колокол с пластиной, защищавшей подбородок. Шлемы экзотических форм с выемками и желобками, кажется, были популярны среди бургундцев. На этом шлеме мы видим ряд отверстий, предназначенных для заклепок, с помощью которых держалась внутренняя обивка шлема.



Рисунок 1470 года. Здесь изображено бургундское войско во время сражения. Обратите внимание на арбалетчика на переднем плане слева, заряжающего свое орудие; а также на стрелка из ручницы, стоящего за ним. В центре вы видите бомбардиров с гранатами, которые бросали двумя руками.

Нэнси

Несмотря на огромные потери, Чарльз приступил к восстановлению потерпевшей поражение армии. После битвы при Морате потенциальные враги Чарльза стали действовать смелее. Вспыхнуло восстание, в результате которого гарнизонные войска бургундцев один за другим были разбиты герцогом Ренатусом.

6 октября 1476 года бургундский гарнизон города Нэнси сдался лоринцам. Капитуляция Нэнси была тяжелым ударом для Чарльза. 22 октября он подошел к воротам города с армией в 12.000 человек. Ренатус оказался в отчаянном положении. Городские укрепления пострадали во время осады. Многие из наемников герцога подняли мятеж и дезертировали. Конфедераты не были готовы дать людей Ренатусу, но позволили ему самому набирать армию на территории Швейцарии. Это немедленно было сделано. Было набрано 8.400 человек вместо запланированных 6.000. Войско включало в себя подразделение из Цюриха под командованием Ганса Вальдмана и подразделение из Берна, возглавляемое Брандольфом фон Штейном. Военная подготовка солдат и их снаряжение было различным. Более 1.000 юных бойцов было отправлено назад по причине слишком молодого возраста. Возле Луневилля наемная армия встретила войско из «Нижне-

го Союза», благодаря которому к герцогу Ренатусу присоединилось еще 20.000 человек, включая 3.000-4.000 кавалеристов. 10 января армия прибыла к сент-Николас-дю-порту - деревне, расположенной в 10 километрах к югу от Нэнси. Узнав о приближении войска конфедератов и «Нижнего Союза», Чарльз немедленно отдал приказ наступать, не снимая осады.

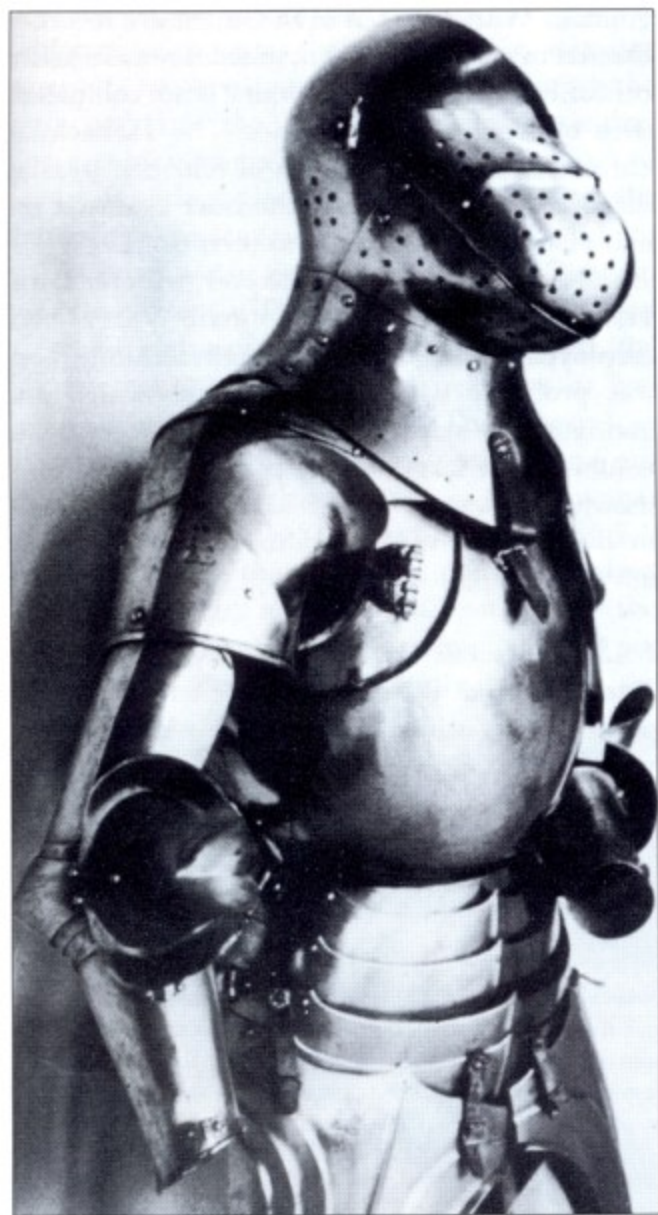
Невзирая на огромное численное превосходство противника, Чарльз разработал специальный тактический план для этой схватки. Он решил пройти немного вперед и подождать нападения конфедератов, заняв оборонительную позицию в самом узком месте долины, расположенной к югу от Нэнси. Там он рассчитывал пустить в ход свою артиллерию. Чарльз нашел подходящее место на пути, ведущем из сент-Николас-дю-порта в Нэнси, - там, где Руссю де Джарвилль впадала в реку Мюртз. Река с берегами, поросшими густыми зарослями колючего кустарника, представляла собой естественное препятствие.

Герцог выстроил в форме каре свою пехоту, включая лучников, стрелков из ручниц, копейщиков и пеших рыцарей. Впереди он выставил 30 артиллерийских орудий. На флангах находилась кавалерия. Хотя Чарльз занял выгодную позицию, болотистая почва не давала возможности развернуться, особенно в тылу. Это означало, что в случае необходимости отступление будет сильно затруднено.

Утром 5 января швейцарцы собрались в Джарвилле на военный совет, на котором приняли решение атаковать войско Чарльза не с фронта, а с флангов. Довольно большой отряд должен был идти впереди, выступая в качестве приманки. В это время авангард (состоящий из 7.000 пехотинцев и 2.000 кавалеристов) должен был зайти с правого фланга для того, чтобы захватить противника в клещи. Центр (состоящий из 4.000 копейщиков, 3.000 алебардщиков, 1.000 стрелков из ручницы и 1.300 кавалеристов) должен был повернуть налево и пройти через лесистый склон. Ослабленный тыл, состоявший из 800 стрелков из ручницы, должен был держать связь с двумя основными подразделениями, чтобы при необходимости прийти на помощь. В середине дня центр начал нелегкий переход по снегу и льду через поросшие густым лесом склоны, чтобы выйти к правому флангу бургундского каре. Примерно к двум часам дня швейцарцы достигли склона, расположенного над позицией бургундской армии, которой не было видно из-за тумана и снега. В это время взошло солнце, что являлось для швейцарцев хорошим знаком. Они немедленно выстроились клином, острие которого составляли артиллеристы и копейщики, и стали спускаться со склона к правому флангу бургундцев. Видя это, Чарльз отдал приказ своим артиллеристам навести орудия на швейцарский «клин», но неудобный угол наклона свел на нет их усилия. Бургундской кавалерии удалось остановить конные войска лоринцев и алсатиан, но копейщики и артиллеристы конфедератов скоро снова овладели положением. Видя бесполезность своей артиллерии, Чарльз приказал отозвать лучников с левого фланга. Но к моменту их прибытия центр лоринцев и конфедератов уже столкнулся с бургундским каре. Некоторое время спустя левый фланг сдался. Авангард отразил кавалерийскую атаку и обезвредил артиллерию.

После поражения артиллерии и кавалерии пехота осталась без поддержки. Каре ослабило сопротивление и распалось. 7.000 бургундцев встретили в этом сражении свою смерть. Пытавшиеся бежать были выданы герцогом Кампобассо, который старался набрать как можно больше пленных, чтобы спасти свою собственную жизнь.

Чарльз сделал попытку вновь собрать своих людей, но осознав полную безнадежность ситуации, присоединился ко всеобщему отступлению.



Доспехи миланского производства, предположительно, захваченные в битве под Грэндсоном, а ныне находящиеся в историческом музее Берна. Вероятно, швейцарцы считали Милан европейским центром по изготовлению латных доспехов. Во второй половине XV века немецкий готический стиль стал дополняться более легкими «белыми доспехами» миланского производства. Помимо характерных особенностей нагрудной пластины, о которых уже было сказано, «белые доспехи» имели большие пластины, защищавшие сгиб руки, с усилением на локтях; более мощные плечевые пластины. После 1425 года верхние края плечевых пластин были отогнуты вверх для прикрытия шеи; соответственно, острый угол, имевшийся у них сзади, исчез. Со временем они стали перекрывать друг друга подобно крыльям. В середине XV века форма пластин нижней части кирасы приблизилась к треугольной.

к ограблению убитых врагов. Швейцарцы пытались ввести строгий закон, карающий за подобные деяния, но наказания, как правило, откладывались, как это было после битв при Грэндсоне, Морате и Дорнахе.

К 1481 году около 6.000 швейцарцев находились на денежном довольствии у Луи XI, а в 1497 году 100 солдат официально были приняты на службу к французскому королю в качестве личной охраны. Каждому охраннику платили 12 флоринов в месяц. Вооружены они были алебардами и длинными мечами.

К концу века управы округов стали понимать, что им будет все труднее препятствовать швейцарцам поступать на службу к иностранным правителям. Постепенно было проведено разграничение между регулярными окружными подразделениями, нанимавшимися на службу к иностранцам. Воины этих подразделений давали клятву подчиняться военным постановлениям Конфедерации. Платили им из казны округа.

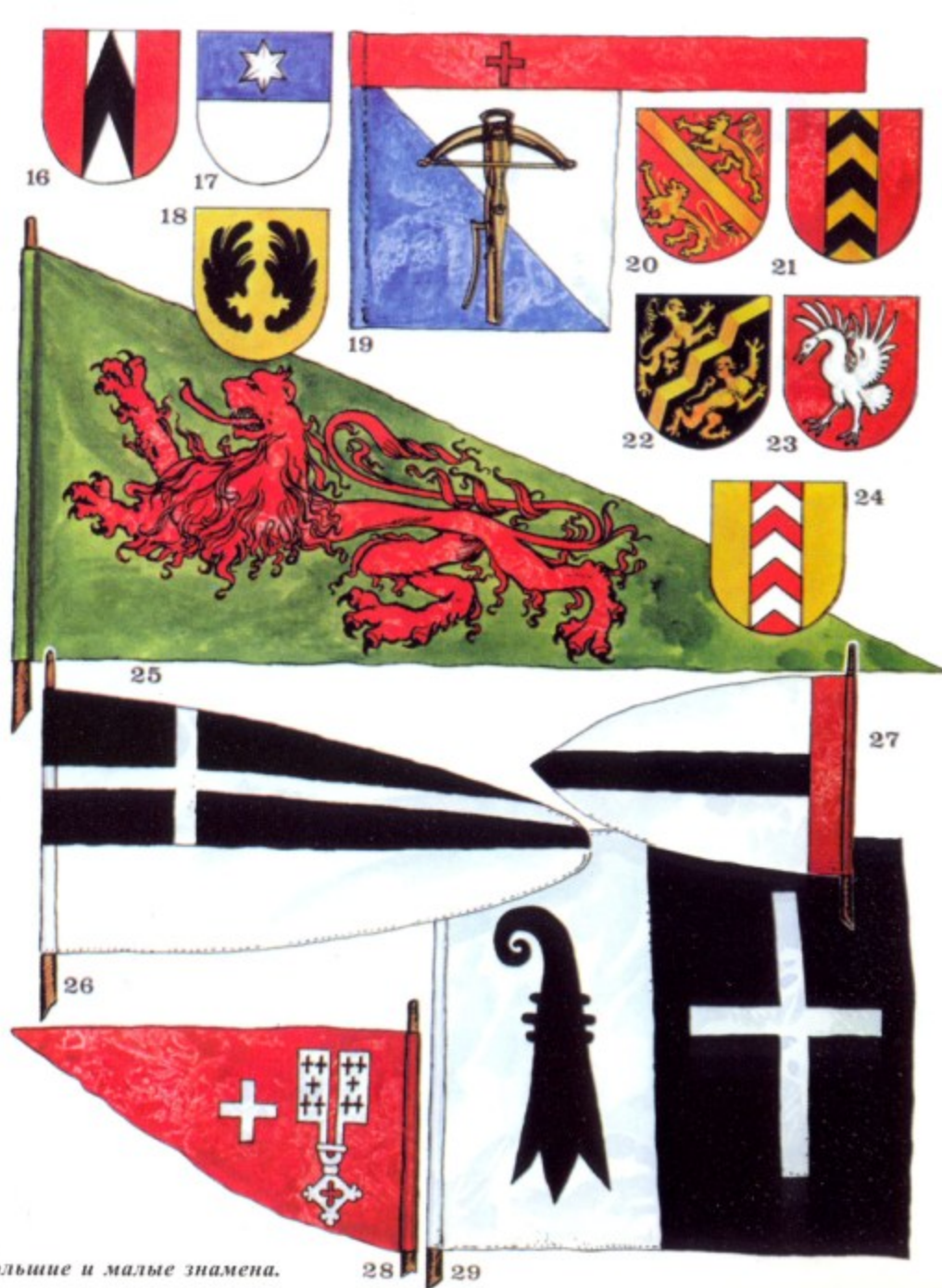
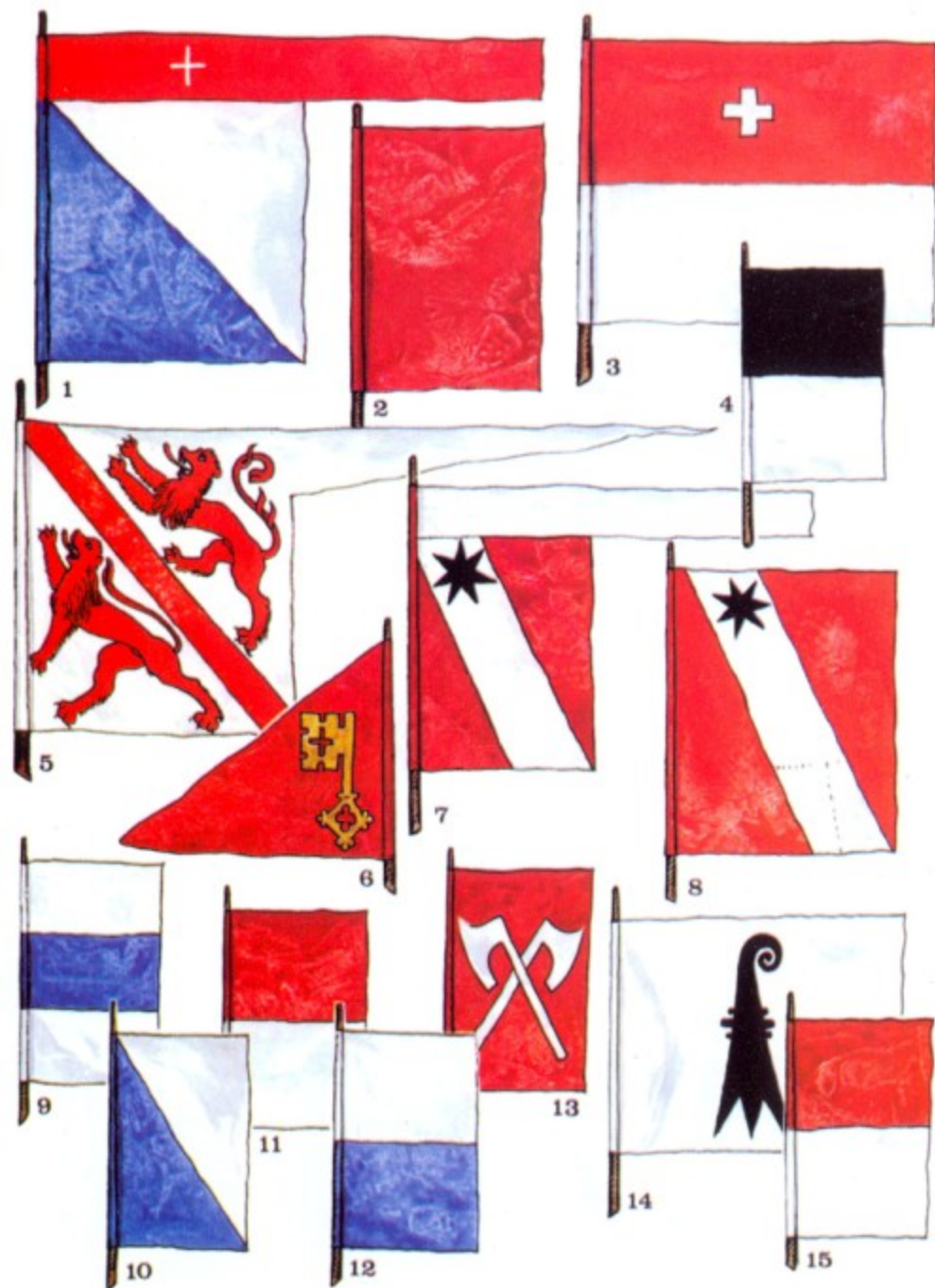
Решительная победа, одержанная швейцарцами над войском Максимилиана в сражении под Дорнахом во время свабийской войны 1499 года, стала еще одной причиной, по которой иностранные правители с удовольствием брали на службу швейцарских наемников. Битва под Дорнахом была последней в войне за независимость. В 1501 и 1513 году к Конфедерации присоединились округа Басле, Шафхаузен и Апенцель. Теперь 13 округов сформировали единый политический блок, состав которого оставался неизменным на протяжении двух последующих столетий.

Признание независимости Конфедерации имело еще один аспект: военная энергия швейцарцев могла теперь устремиться к иностранным владениям. К тому же, в битве под Дорнахом швейцарцы впервые встретились с ландскнехтами - пехотинцами, прекрасно владевшими копьем и яростно ненавидевшими конфедератов. Подражание ландскнехтов Максимилиана швейцарцам было первым этапом в развитии тактических формирований, способных противостоять военной мощи конфедератов. Как показали итальянские войны, тактика швейцарских копейщиков стала изживать себя, как испанский меч и щит. Легкая кавалерия страдиотов и немецкие аркебузиры стали достойными соперниками «самой грозной в мире пехоты».

Преследовавшие догнали его и зарубили, стащив с коня. Так герцог встретил свою смерть.

На примере бургундской войны мы можем видеть применение нескольких различных тактических разработок. Во-первых, убедительно был продемонстрирован избыток конных рыцарей. Во-вторых, боевой порядок швейцарцев доказал свою гибкость. В-третьих, эта война показала, насколько важное место в швейцарской армии заняло копье, ставшее основным оружием пехотинцев. К концу XV века около двух третей пехоты было вооружено копьями.

Некоторое время спустя возникли проблемы внутри самой Конфедерации. В битве при Нэнси швейцарцы воевали почти как наемники. К тому же они имели репутацию плохо дисциплинированных воинов. После сражения под Нэнси несколько сотен солдат из округов Шуз и Ури, объединившись в отряд, двинулись к Берну требовать своей доли добычи. Их белое знамя украшали эмблема с изображением свиньи и шута. Не получив требуемого, отряд, в котором теперь было 2.000 человек, отправился дальше - в Женеву, где лишь умелая дипломатия Берна и щедрость епископа Женевы предотвратили гражданскую войну. Аналогичный случай произошел под Дорнахом во время свабийской войны. Войска Люцерны и Зуга, прибыв на поле боя, обнаружили, что 200 солдат из Берна уже приступили



Большие и малые знамена.



Знаменосец округа Берн, 1510 год.